

การพัฒนาผลิตภัณฑ์บนฐานทรัพยากรชุมชน
กรณีศึกษา ผู้ประกอบการรายใหม่บ้านหินสอ หมู่ที่ 6 ตำบลปลาบ่า อำเภอรือเรื่อ จังหวัดเลย
Product development based on community resources
case study of new entrepreneurs at Ban Hin Sor, Village No. 6,
Plaba Sub-district, Phu Ruea District, Loei Province.

เบญจมาศ ตีวงษ์¹ อริศรารวรรณ นิยมรัตน์จรูญ²
มหาวิทยาลัยราชภัฏเลย ตำบลเมือง อำเภอเมือง จังหวัดเลย
G mail: benjamas172000@gmail.com

บทคัดย่อ

การพัฒนาผลิตภัณฑ์บนฐานทรัพยากรชุมชนนี้เป็นงานวิจัยที่ช่วยสนับสนุนให้ชุมชนเกิดรายได้ และกระบวนการพัฒนาคุณภาพชีวิต มีวัตถุประสงค์เพื่อศึกษาแนวทางการพัฒนาผลิตภัณฑ์บนฐาน ทรัพยากรชุมชนของผู้ประกอบการรายใหม่บ้านหินสอ หมู่ที่ 6 ตำบลปลาบ่า อำเภอรือเรื่อ จังหวัดเลย กลุ่มเป้าหมายที่ใช้ในการศึกษาคือชาวบ้านบ้านหินสอ หมู่ที่ 6 ที่สนใจเป็นผู้ประกอบการและพัฒนา ตนเองเป็นผู้ประกอบการจำนวน 15 คน ทำการเก็บข้อมูลโดยการสัมภาษณ์ การสังเกตแบบมีส่วนร่วม และการสนทนากลุ่ม

การพัฒนาผลิตภัณฑ์บนฐานทรัพยากรชุมชน คือ รุ้นแก้วมังกรเนื่องจากชาวบ้านส่วนใหญ่มีชีพ ทำการเกษตรเช่นการปลูกแก้วมังกรทำให้ผลผลิตที่ล้นตลาดไม่สามารถทำการส่งออกได้ราคาดีทำให้ ชาวบ้านบางรายขาดทุนจากการขายแก้วมังกร เพราะราคาที่ต่ำและไม่มีการแปรรูปแก้วมังกร เพื่อเพิ่ม มูลค่าให้ราคาสูงขึ้นผู้วิจัยจึงคิดหาวิธีที่จะสร้างมูลค่าจากผลผลิตทางการเกษตรให้แก่ชาวบ้านจึงมีการ คิดค้นผลิตภัณฑ์ขึ้นโดยการผลิตรุ้นแก้วมังกร ผลิตภัณฑ์จากการวิจัยพบการเพิ่มขึ้นของรายได้ในครัวเรือน ที่เข้าร่วมกิจกรรมและมีกลุ่มอาชีพเกิดขึ้นภายในชุมชน มีรายได้เพิ่มขึ้นไม่น้อยกว่าร้อยละ 60 โดยใช้ ข้อมูลจากการทำบัญชีรายรับ – รายจ่าย ในครัวเรือน ในส่วนของกระบวนการพัฒนาคุณภาพชีวิตของ ชุมชนนั้น ใช้กระบวนการมีส่วนร่วม พบว่าทุกคนมีความสุขจากการพูดคุย แลกเปลี่ยนประสบการณ์และ การพัฒนาผลิตภัณฑ์

Abstract

Community-based product development is research that supports community income and self-improvement processes. The objective of this study was to study the product development guidelines based on community resources of new entrepreneurs, Ban Hin Sor Village, Village, Plaba Sub-district, Phu Ruea District, Loei Province. The population used in the study was Baan Hin Sor villagers, Village Who are interested to be entrepreneurs and develop themselves as entrepreneurs of 15 people; data collected by interviews Participatory observation and group discussion

The results showed that the innovation to generate income to the local development strategy for the development of new entrepreneurs to create new innovation is a new product, dragon fruit jelly, as most villagers come to work in agriculture such as dragon fruit cultivation, resulting in overflowing of products. The market is unable to export at a good price, causing some villagers to lose from selling dragon fruit. Because of the low price and no dragon fruit processing to add value, the higher the price, the researcher has figured out a way to add value to agricultural products for the villagers. The results of the study showed an increase in income in households that took part in activities and occupational groups within the community. Have increased income of not less than 60 percent Using data from the accounting of household income-expenditures in the process of improving the quality of life of the community. Use a participatory process I found that everyone was happy from talking. Exchange experiences and product development

หลักการและเหตุผล

วาระการพัฒนาของโลกภายหลัง ค.ศ. 2015 (Post 2015 Agenda) ประเด็นสำคัญของวาระการพัฒนาโลกภายหลัง ค.ศ. 2015 คือการจัดทำเป้าหมายการพัฒนาที่ยั่งยืนในกรอบองค์การสหประชาชาติ (Sustainable Development Goals-SDGs) ในช่วงเวลา 15 ปีโดยสหประชาชาติให้การรับรองแล้วเมื่อวันที่ 10 กันยายน 2557 ประกอบด้วยเป้าประสงค์ (Goal) จำนวน 17 ข้อและเป้าหมาย (Target) จำนวน 169 ข้อซึ่งจะส่งผลกระทบต่อกระบวนการวางแผนการพัฒนาประเทศในอนาคตที่ต้องเน้นจัดความยากจนให้หมดไปประชาชนมีสุขภาพที่ดีมีระบบการศึกษามีความเท่าเทียมกันทางเพศส่งเสริมการเติบโตทางเศรษฐกิจแบบยั่งยืนมีระบบโครงสร้างพื้นฐานที่รองรับการพัฒนาอุตสาหกรรมที่ยั่งยืนลดความไม่เท่าเทียมกันทั้งภายในประเทศและระหว่างประเทศมีรูปแบบการผลิตและการบริโภคแบบยั่งยืนเตรียมความพร้อมในการรับมือการเปลี่ยนแปลงสภาพภูมิอากาศสงวนรักษาทรัพยากรธรรมชาติและ ความหลากหลายทางชีวภาพมีการจัดการทรัพยากรทางทะเลอย่างยั่งยืนส่งเสริมให้ชุมชนสังคมมีความสุขมีความยุติธรรมและส่งเสริมความเป็นหุ้นส่วนเพื่อการพัฒนาในระดับโลกร่วมกัน ประเทศไทยเป็นประเทศกลุ่มรายได้ปานกลางที่มีการกระจายรายได้อย่างเป็นธรรมเป็นศูนย์กลางด้านการขนส่งและโลจิสติกส์ของภูมิภาคสู่ความเป็นชาติการค้าและบริการ (Trading and Service Nation) เป็นแหล่งผลิตสินค้าเกษตรอินทรีย์และเกษตรปลอดภัยแหล่งอุตสาหกรรมสร้างสรรค์และมีนวัตกรรมสูงที่เป็นมิตรต่อสิ่งแวดล้อมสร้างความร่วมมือระหว่างภาครัฐและภาคเอกชนในการพัฒนากำลังคนและแรงงานให้มีทักษะความรู้และสมรรถนะที่สอดคล้องกับความต้องการของตลาดและรองรับการเปิดเสรีของกลุ่มประชาคมอาเซียนโดยยกระดับและพัฒนาสมรรถนะแรงงานไทยด้วยเทคโนโลยีเร่งรัดให้แรงงานทั้งระบบมีการเรียนรู้ขั้นพื้นฐานเพื่อสามารถแข่งขันในตลาดแรงงานได้สนับสนุนให้แรงงานและปัจจัยการผลิตมีความยืดหยุ่นในการเคลื่อนย้ายระหว่างสาขาการผลิตและระหว่างพื้นที่การผลิตเพื่อให้แรงงานสามารถเคลื่อนย้ายไปสู่สาขาการผลิตที่มีผลิตภาพการผลิตสูงสุดและสนับสนุนให้ผู้ประกอบการในภาคอุตสาหกรรมและบริการจัดทำกรอบคุณวุฒิวิชาชีพและมาตรฐานฝีมือแรงงานให้เป็นมาตรฐานที่เชื่อมโยงกันเพื่อยกระดับทักษะของแรงงานไทย

จังหวัดเลยเมืองแห่งภูเขา สดุดหนาวในสยาม ดอกไม้งามสามฤดู ถิ่นที่อยู่อริยสงฆ์ มั่นคงความสะอาด (แหล่งที่มา : <http://www.loei.go.th> : 2562) ซึ่งเป็นหนึ่งในกลุ่มจังหวัดภาคตะวันออกเฉียงเหนือตอนบน เป็นจังหวัดที่รายล้อมไปด้วยภูเขามีสถานที่ท่องเที่ยวหลายแหล่งที่ส่วนมากเป็นการท่องเที่ยวเชิงนิเวศ จังหวัดเลยมีทั้งหมด 14 อำเภอ บ้านหินสอ หมู่ที่ 6 ตำบลปลาป่า อำเภอภูเรือ เป็นหมู่บ้านหนึ่งของอำเภอภูเรือ พื้นที่ส่วนใหญ่เป็นเนินเขาซับซ้อนชาวบ้านส่วนใหญ่ทำอาชีพเกษตรกรรม เช่น ข้าวโพด มันสำปะหลัง มะคาเดเมีย และแก้วมังกร แก้วมังกรเป็นพืชที่ชาวบ้านปลูกเป็นส่วนใหญ่เนื่องจากเป็นพืชที่สามารถเก็บเกี่ยวได้ในระยะยาว แต่อย่างไรก็ตาม แก้วมังกรเป็นพืชที่ในประเทศไทยสามารถปลูกได้และลงทุนครั้งเดียวสามารถสร้างรายได้ในระยะยาว ในปี 2563 จึงมีอัตราการเพิ่มขึ้นของการปลูกแก้วมังกรมีจำนวนมาก ทำให้ผลผลิตล้นตลาด เกิดจากเกษตรกรที่เคยปลูกพืชไร่ เช่น มันสำปะหลัง ข้าวโพด อ้อย หันมาปลูกแก้วมังกรกันมากขึ้น ประกอบกับสภาพอากาศมีความเหมาะสม ส่งผลให้แก้วมังกรออกดอกติดผลมาก ในปัจจุบันเกษตรกรอำเภอภูเรือปลูกแก้วมังกรจำนวน 8,000 กว่าไร่ เนื้อที่ 1,800 ไร่ ได้ผลผลิตแล้ว 6,000 ไร่ ผลผลิตเฉลี่ยไร่ละ 7-8 ตัน อีกทั้งช่วงที่มีผลผลิตแก้วมังกรผลผลิตพืชไร่และไม้ผลชนิดอื่น ๆ ก็มีผลผลิตเช่นเดียวกัน ทำให้ผู้บริโภคมีทางเลือกในการซื้อสินค้ามากขึ้น ส่งผลให้ระบายผลผลิตออกจากแหล่งไม่ทัน จึงเกิดปัญหาาราคาต่ำของผลผลิตดังกล่าว ทางผู้วิจัยจึงเห็นว่ากรณีที่เกษตรกรบ้านหินสอส่งออกแก้วมังกรในราคาที่ต่ำ เพียงราคา กิโลกรัมละ 3-5 บาท จากเดิมราคา 15 – 20 บาท ทำให้ชาวบ้านขาดทุนจากการลงทุนในการดูแลแก้วมังกรให้ได้ผลผลิตออกมาได้มากที่สุด ผู้วิจัยจึงคิดว่าปัญหาการขาดทุนจากการลงทุนปลูกแก้วมังกรของชาวบ้านหินสอเป็นปัญหาสำคัญที่จะทำให้ชาวบ้านลดรายได้เพิ่มรายจ่ายในครัวเรือนผู้วิจัยจึงได้ค้นวิธีการแปรรูปแก้วมังกรเพื่อเพิ่มมูลค่าให้แก่ผลผลิตทางการเกษตรให้แก่เกษตรกรบ้านหินสอ หมู่ที่ 6 ตำบลปลาป่า อำเภอภูเรือ จังหวัดเลย

วัตถุประสงค์

เพื่อศึกษาแนวทางการพัฒนาผลิตภัณฑ์บนฐานทรัพยากรชุมชนของผู้ประกอบการรายใหม่ บ้านหินสอ หมู่ที่ 6 ตำบลปลาป่า อำเภอภูเรือ จังหวัดเลย

ประโยชน์ที่คาดว่าจะได้รับ

เมื่อเสร็จสิ้นการวิจัยแล้วผู้ประกอบการในชุมชนจะเห็นความสำคัญของการพัฒนาผลิตภัณฑ์บนฐานทรัพยากรชุมชนของบ้านหินสอ หมู่ที่ 6 ตำบลปลาบ่า อำเภอกูเรือ จังหวัดเลย เนื่องจากนวัตกรรมเป็นตัวแปรสำคัญในการผลิตสินค้าและแสดงถึงความสำคัญ ทักษะฝีมือของการสร้างอาชีพในชุมชนและพัฒนาต่อยอดสินค้าด้วยนวัตกรรมที่ยั่งยืนอีกทั้งได้แนวทางการพัฒนาผลิตภัณฑ์/การแปรรูปแก้วมังกรให้มีมูลค่าเพิ่มมากขึ้นจากเดิมที่ขายแก้วมังกรเป็นลูก

ขอบเขตการศึกษา

1. ขอบเขตด้านเนื้อหา

การศึกษาครั้งนี้มุ่งศึกษาการพัฒนาผลิตภัณฑ์บนฐานทรัพยากรชุมชนให้แก่คนในชุมชน ของหมู่บ้านหินสอ หมู่ที่ 6 ตำบลปลาบ่า อำเภอกูเรือ จังหวัดเลย

ขั้นตอนการวิจัย

การวิจัยครั้งนี้ คณะผู้วิจัยวางแผนการหาพื้นที่โดยได้คำแนะนำจากนักศึกษาที่เข้าไปฝึกประสบการณ์ในหมู่บ้านหินสอ จากการศึกษาพื้นที่และคณะผู้วิจัยได้ศึกษาข้อมูลเบื้องต้นเพื่อนำไปสู่การทำโครงการการพัฒนาผลิตภัณฑ์บนฐานทรัพยากรชุมชน จนได้ข้อมูลของการปลูกแก้วมังกรของชาวบ้านบ้านหินสอขึ้น ทางคณะผู้วิจัยจึงได้เข้าไปพูดคุยกับผู้ใหญ่บ้านบ้านหินสอ หมู่ที่ 6 อย่างเป็นทางการเพื่อศึกษาและจัดทำโครงการ ทางผู้ใหญ่บ้านได้ให้การสนับสนุนการทำงานของคณะผู้จัดทำเต็มที่ ได้ใช้ระยะเวลาในการศึกษาทั้งหมด 3 เดือนเพื่อหาทรัพยากรชุมชนเพื่อสร้างเป็นผลิตภัณฑ์ กระทั่งคณะผู้วิจัยและชาวบ้านบ้านหินสอเห็นตรงกันแล้วว่าการแปรรูปแก้วมังกรให้เป็นผลิตภัณฑ์เป็นประเด็นที่น่าสนใจเนื่องด้วยการเกษตรของบ้านหินสอส่วนใหญ่ปลูกแก้วมังกร จากนั้นคณะผู้วิจัยได้ ศึกษา คิดค้น วิธีการแปรรูปแก้วมังกรออกมาเป็นเวลากว่า 1 เดือนเพื่อแปรรูปผลิตภัณฑ์ให้มีมูลค่าเพิ่มมากกว่าที่จะขายแก้วมังกรเป็นลูกเมื่อคิดค้นสูตรการแปรรูปแก้วมังกรสำเร็จ คณะผู้วิจัยได้แจ้งชาวบ้านเข้าประชุมเรื่องการแปรรูปแก้วมังกร และสอนขั้นตอนการแปรรูปแก้วมังกรแก่ชาวบ้านบ้านหินสอ หมู่ที่ 6 ตำบลปลาบ่า อำเภอกูเรือ จังหวัดเลย

จากการจัดประชุมถ่ายทอดวิธีการแปรรูปแก้มังกร ให้ชาวบ้านทำให้ชาวบ้านที่เข้าร่วมและนำวิธีการแปรรูปไปใช้ในการทำผลิตภัณฑ์เพื่อขาย หลังจากการประชุมคณะผู้วิจัยได้เข้าไปเก็บข้อมูลการเพิ่มขึ้นของรายได้ของชาวบ้านหिनสอ หมู่ที่6 โดยการทำบัญชีครัวเรือนของชาวบ้านทำ ได้ทราบว่าจากการแปรรูปผลิตภัณฑ์แก้มังกร เป็นสินค้าเพื่อออกขายทำให้รายได้ของครัวเรือนที่แปรรูปผลิตภัณฑ์มีรายได้เพิ่มขึ้นร้อยละ 60 ต่อครัวเรือน

การดำเนินการวิจัย

1.ประเภทของการวิจัย

การวิจัยครั้งนี้ใช้ระเบียบวิธีวิจัยเชิงคุณภาพ (Qualitative Approach) สาเหตุที่ผู้วิจัยเลือกการวิจัยเชิงคุณภาพเพื่อการพัฒนาผลิตภัณฑ์บนฐานทรัพยากรชุมชน บ้านหिनสอ หมู่ที่6 ตำบลปลาป่า อำเภอรือ จังหวัดเลย

2.กลุ่มเป้าหมาย

การวิจัยครั้งนี้ทำการวิจัยเฉพาะบ้านหिनสอ หมู่ที่6 ตำบลปลาป่า อำเภอรือ จังหวัดเลย โดยกลุ่มวิจัยได้ดำเนินการดังนี้

2.1ประชากร

ประชากรที่ใช้ในการศึกษาได้แก่ ชาวบ้าน บ้านหिनสอหมู่ที่6 ตำบลปลาป่า อำเภอรือ จังหวัดเลย ที่สนใจในเรื่องของการสร้างผลิตภัณฑ์ใหม่ จำนวน 15 คน

2.2กลุ่มตัวอย่าง

กลุ่มตัวอย่างที่ใช้ในการศึกษาครั้งนี้ คือ ชาวบ้านบ้านหिनสอ หมู่ที่6 ตำบลปลาป่า อำเภอรือ จังหวัดเลย โดยกลุ่มตัวอย่างมาจากการที่ชาวบ้านสนใจเรื่องของการสร้างผลิตภัณฑ์ใหม่

ผลการวิจัย

การวิจัยการพัฒนาผลิตภัณฑ์บนฐานทรัพยากรชุมชน กรณีศึกษา ผู้ประกอบการรายใหม่บ้านหिनสอ หมู่ที่6 ตำบลปลาป่า อำเภอรือ จังหวัดเลย จากการวิจัยคณะผู้วิจัยได้ศึกษาข้อมูลความต้องการของชาวบ้านบ้านหिनสอหมู่ที่ 6 จากทรัพยากรของชาวบ้านบ้านหिनสอที่มีอยู่ จากการศึกษาจึงได้ทราบว่าหมู่บ้านหिनสอหมู่ที่6 เป็นหมู่บ้านที่ทำการเกษตรเป็นส่วนใหญ่ พืชเกษตรที่ชาวบ้านได้ปลูกนั้นส่วนใหญ่เป็นแก้มังกรและแก้มังกรเป็นพืชที่อำเภอรือปลูกเป็นจำนวนมากทำให้ราคาของแก้มังกรนั้นมีราคาต่ำ คณะผู้วิจัยจึงได้คิดค้นการแปรรูปแก้มังกรให้มีมูลค่าเพิ่มจากเดิมที่ขายเป็นลูก ซึ่งกลายเป็น

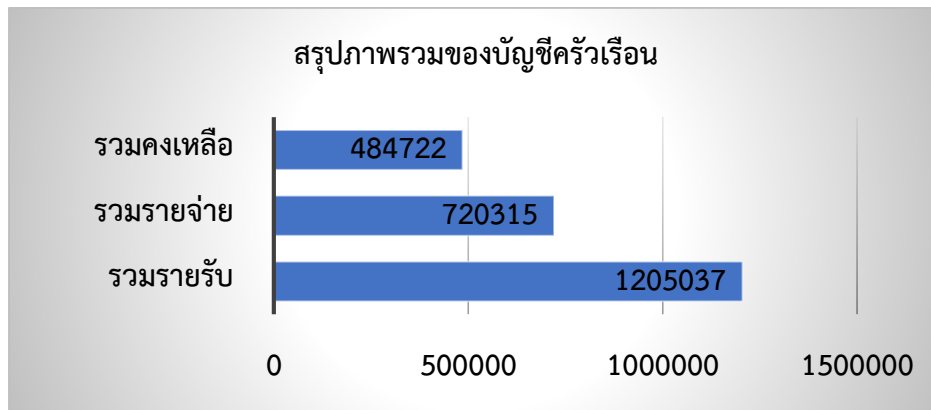
ผลิตภัณฑ์วุ้นแก้วมังกร เพื่อสร้างผู้ประกอบการใหม่ให้ชาวบ้านบ้านหินสอหมู่ 6 คณะผู้วิจัยจึงได้ถ่ายทอดวิธีการแปรรูปที่คิดค้นให้ชาวบ้านได้แปรรูปและส่งออกขาย ทำให้ชาวบ้านบ้านหินสอที่สนใจในการแปรรูปและนำไปสานต่อได้มีรายได้เพิ่มขึ้นจากการขายผลิตภัณฑ์แปรรูปจากแก้วมังกร ในชื่อผลิตภัณฑ์ว่า “วุ้นลูกแก้วมังกร”

สรุปผลการวิจัย

การวิจัยครั้งนี้สรุปว่าการพัฒนาผลิตภัณฑ์บนฐานทรัพยากรชุมชน กรณีศึกษา ผู้ประกอบการรายใหม่บ้านหินสอ หมู่ที่ 6 ตำบลปลาบ่า อำเภอกงเรือ จังหวัดเลย พบว่าในปี พ.ศ. 2563 หมู่บ้านหินสอมีปัญหาผลผลิตแก้วมังกรล้นตลาดทำให้ขายได้ในราคาที่ต่ำได้ราคาเฉลี่ยโลกรัมละ 3-5 บาท ที่จากเดิมราคา 15 - 20 บาท ผู้วิจัยได้นำแก้วมังกรที่เป็นพืชเกษตรของชาวบ้านมาแปรรูป เพื่อแก้ไขปัญหาราคาของแก้วมังกรต่ำและผลผลิตล้นตลาดและให้ชาวบ้านรายได้เพิ่มเติมจากอาชีพหลัก ซึ่งได้เป็นผลิตภัณฑ์แปรรูปเป็นวุ้นแก้วมังกร โดยกลุ่มที่เข้ามาศึกษาได้แก่ชาวบ้านบ้านหินสอ ที่สนใจในเรื่องของการสร้างผลิตภัณฑ์ใหม่ จำนวน 15 คน ผลการวิจัยพบว่า การเพิ่มขึ้นของรายได้ในครัวเรือนที่เข้าร่วมกิจกรรม และมีกลุ่มอาชีพเกิดขึ้นภายในชุมชน มีรายได้เพิ่มขึ้นไม่น้อยกว่าร้อยละ 60 โดยใช้ข้อมูลจากการทำบัญชีรายรับ - รายจ่าย ในครัวเรือน



ภาพที่ 1 สอนทำผลิตภัณฑ์วุ้นแก้วมังกรให้กับชาวบ้านบ้านหินสอ



ภาพที่2 สรุปภาพรวมบัญชีรายรับ-จ่าย ผู้เข้าร่วมโครงการ

โดยภาพรวมสามารถสรุปได้ว่า การจัดทำบัญชีครัวเรือน ภาพรวมในรายรับอยู่ที่ 36,151.11

ภาพรวมรายจ่ายอยู่ที่ 21,609.45

ภาพรวมยอดคงเหลืออยู่ที่ 14.541.66



ภาพที่3 ตรวจสอบบัญชีครัวเรือนผู้เข้าร่วมโครงการ

อ้างอิง

- วิชัย มะลิตัน อริศรารวรรณ นิยมรัตน์จรูญ และ ภูมิเพชรกาญจนาพงศ์. (2563). **กระบวนการส่งเสริมพลังเพื่อการพัฒนาเศรษฐกิจชุมชนฐานรากบ้านหินสอ หมู่6 ตำบลปลาบ่า อำเภอกุเรือจังหวัดเลย**. เลย : คณะมนุษยศาสตร์และสังคมศาสตร์ มหาวิทยาลัยราชภัฏเลย
- สาขาวิชาการพัฒนาชุมชน. (2563). **การยกระดับเศรษฐกิจฐานรากเพื่อการพัฒนาคุณภาพชีวิตด้วยการท่องเที่ยว บ้านหินสอ ตำบลปลาบ่า อำเภอกุเรือมอ จังหวัดเลย**. เลย : คณะมนุษยศาสตร์และสังคมศาสตร์ มหาวิทยาลัยราชภัฏเลย
- สำนักงานประชาสัมพันธ์จังหวัดเลย. (2561). **เทศบาลตำบลร่องจิก อ.กุเรือ จัดงาน "แก้วมังกร" ประจำปี 2561**. ออนไลน์ เข้าถึงได้จาก <https://thainews.prd.go.th>