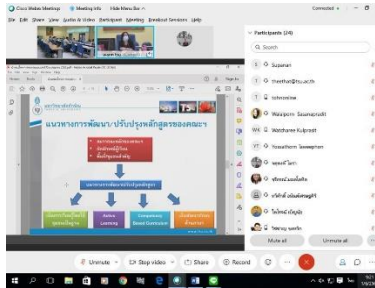




แผนพัฒนาคณะมนุษยศาสตร์และสังคมศาสตร์ มหาวิทยาลัยทักษิณ ระยะ ๕ ปี (๒๕๖๖ - ๒๕๗๐)



Faculty of Humanities and Social Sciences

แผนพัฒนาคณะมนุษยศาสตร์และสังคมศาสตร์
มหาวิทยาลัยทักษิณ ระยะ 5 ปี
(2566-2570)

บทสรุปผู้บริหาร

“สานต่อ ก่อผลงานสร้างงานใหม่ ประกอบสร้างสถานฝันสู่นาคต”

ส่วนที่ 1 บทวิเคราะห์องค์กร (คณะมนุษยศาสตร์และสังคมศาสตร์)

1.1 บทนำ

สืบเนื่องจากการปรับเปลี่ยนแผนกลยุทธ์มหาวิทยาลัยทักษิณ ระยะ 5 ปี (พ.ศ. 2566 – 2570) เพื่อให้การขับเคลื่อนมหาวิทยาลัยตอบสนองต่อเป้าหมายยุทธศาสตร์ชาติและความต้องการของผู้มีส่วนได้ส่วนเสีย ทั้งในระดับพื้นที่และประเทศ คณะมนุษยศาสตร์สังคมศาสตร์ ซึ่งเป็นส่วนงานวิชาการหนึ่งของมหาวิทยาลัยทักษิณ ที่มีภารกิจสำคัญในการผลิตบัณฑิต การวิจัย การบริการวิชาการ และการทำนุบำรุงศิลปวัฒนธรรม จึงได้ปรับเปลี่ยนแผนเชิงกลยุทธ์ ระยะ 5 ปี (พ.ศ. 2566 – 2570) เพื่อให้สอดคล้องกับเป้าหมายการพัฒนาของมหาวิทยาลัยและการขับเคลื่อนประเทศ ที่เข้าสู่สังคมผู้สูงอายุ และการเปลี่ยนแปลงโครงสร้างประชากรที่มีแนวโน้มผู้สูงอายุเพิ่มขึ้น อัตราการเกิดที่ลดลง ความก้าวหน้าด้านเทคโนโลยีสารสนเทศ และการสื่อสารอย่างก้าวกระโดดเกิดการปฏิวัติทางด้านเทคโนโลยี สังคมก้าวเข้าสู่สังคมยุคดิจิทัล ความต้องการกำลังคนที่มีทักษะและสมรรถนะระดับสูง มีความสามารถเฉพาะทางมากขึ้น ภาวะการแข่งขัน เกิดสถานการณ์ระบาดของเชื้อไวรัสโคโรนา 2019 (COVID-19) การสร้างสังคมวิถีใหม่/วิถีใหม่แห่งอนาคต ความท้าทายจากปัจจัยภายนอกที่มีการเปลี่ยนแปลงเป็นความท้าทายใหม่ที่ทำให้คณะมนุษยศาสตร์และสังคมศาสตร์ต้องมีการพัฒนาระบบและกลไกเตรียมความพร้อมเพื่อรองรับความเปลี่ยนแปลง การบูรณาการจัดการเรียนการสอนที่ตอบสนองการเรียนรู้เพื่อสร้างความเป็นเลิศทางวิชาการ การเข้าสู่สังคมผู้ประกอบการ สร้างความเข้มแข็งทางวิชาการผ่านการสร้างผลงานวิจัยตามบริบทของศาสตร์ การปรับกระบวนการบริหารจัดการศึกษา รูปแบบการเรียนรู้และระบบการศึกษาเพื่อให้สอดคล้องกับความต้องการของตลาดแรงงาน ความท้าทายเกี่ยวกับบทบาทมหาวิทยาลัยกับการรับใช้สังคม การเปลี่ยนแปลงระดับองค์กรมมหาวิทยาลัยทักษิณ อันเนื่องมาจากระบบบริหารมหาวิทยาลัยในกำกับของรัฐ การพัฒนาระบบสารสนเทศ และการสร้างค่านิยมสร้างจิตสำนึกการทำงานร่วมกันในมิติการยอมรับความแตกต่างหลากหลายเป็นประเด็นที่คณะมนุษยศาสตร์และสังคมศาสตร์ ต้องนำมาพิจารณาเพื่อวางแผนกลยุทธ์ในการพัฒนาคณะมนุษยศาสตร์และสังคมศาสตร์ ให้สอดคล้องรับการเปลี่ยนแปลง

นอกจากนี้ ทิศทางการพัฒนาประเทศไทยภายใต้ยุทธศาสตร์ชาติ 20 ปี พ.ศ. 2561 – 2580 กำหนดวิสัยทัศน์ “ประเทศไทยมีความมั่นคง มั่งคั่ง ยั่งยืน เป็นประเทศพัฒนาแล้วด้วยการพัฒนาตามหลักปรัชญาของเศรษฐกิจพอเพียง” การขับเคลื่อนประเทศไทยสู่ Thailand 4.0 เป็นนโยบายการขับเคลื่อนประเทศให้หลุดพ้นจากกับดักประเทศรายได้ปานกลางไปสู่ประเทศรายได้สูงรวมทั้งหลุดพ้นกับดักความไม่เท่าเทียมกันของคนในชาติไปสู่การพัฒนาอย่างสมดุลทางเศรษฐกิจและสังคมให้เกิดความมั่นคง มั่งคั่ง และยั่งยืนได้อย่างแท้จริง แผนพัฒนาเศรษฐกิจและสังคมแห่งชาติฉบับที่ 13 (พ.ศ. 2566 - 2570) ได้กำหนดประเด็นหลักที่เป็นจุดเน้น

สำคัญในการพัฒนาเพื่อเตรียมความพร้อมของคนและระบบให้มีภูมิคุ้มกันพร้อมรับการเปลี่ยนแปลงและรับผลกระทบที่อาจเกิดขึ้น โดยอัญเชิญ “ปรัชญาของเศรษฐกิจพอเพียง” มาเป็นแนวปฏิบัติในการพัฒนาแบบบูรณาการ ซึ่งเป็นองค์รวมที่มี “คนเป็นศูนย์กลางการพัฒนา” ต่อเนื่องจากแผนพัฒนาฯ ฉบับที่ 13 ยุทธศาสตร์การปฏิรูปการศึกษาของกระทรวงศึกษาธิการ ได้มุ่งเน้นในการผลิตและพัฒนากำลังคนตามความต้องการของประเทศ การสร้างขีดความสามารถในการแข่งขัน แผนการศึกษาแห่งชาติพ.ศ. 2560 – 2579 และแผนอุดมศึกษาศึกษาระยะยาว 20 ปี พ.ศ. 2561-2580 วางกรอบเป้าหมายและทิศทางการจัดการศึกษาของประเทศ โดยมุ่งเน้นจัดการศึกษาให้คนไทยทุกคนสามารถเข้าถึงโอกาสและความเสมอภาคในการศึกษาที่มีคุณภาพ พัฒนาระบบการบริหารจัดการศึกษาที่มีประสิทธิภาพ พัฒนากำลังคนให้มีสมรรถนะในการทำงานที่สอดคล้องกับความต้องการของตลาดงานและการพัฒนาประเทศ กรอบนโยบายการอุดมศึกษา วิทยาศาสตร์ วิจัยและนวัตกรรมของกระทรวงการอุดมศึกษา วิทยาศาสตร์ วิจัยและนวัตกรรมที่ดำเนินการผ่าน 4 มิติ ได้แก่ สร้างและพัฒนาคนไทยสู่ศตวรรษที่ 21 สร้างและพัฒนาองค์ความรู้ สร้างและพัฒนานวัตกรรม และปฏิรูปการอุดมศึกษา ล้วนส่งผลต่อการดำรงอยู่ การวิเคราะห์สภาพแวดล้อม สภาวะการณ์การแข่งขัน การกำหนดวิสัยทัศน์ แนวทางการพัฒนาของคณะมนุษยศาสตร์และสังคมศาสตร์ และเป็นโจทย์สำคัญในการขับเคลื่อนเพื่อพัฒนาคณะมนุษยศาสตร์และสังคมศาสตร์เพื่อสร้างความเข้มแข็งทางวิชาการและเพิ่มขีดความสามารถในการแข่งขันขององค์กร

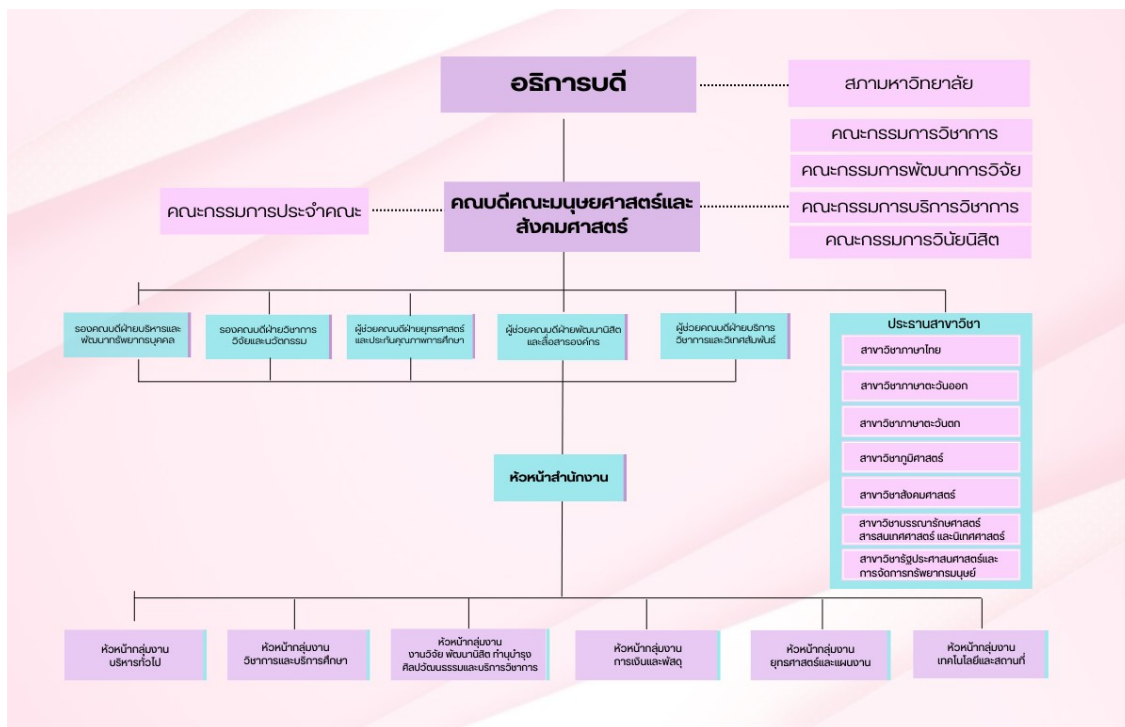
1.2 โครงสร้างองค์การ

คณะมนุษยศาสตร์และสังคมศาสตร์ เดิมมีชื่อว่า คณะวิชามนุษยธรรมศึกษา และสังคมศาสตร์ สังกัดวิทยาลัยวิชาการศึกษา สงขลา ในปี พ.ศ. 2517 ได้รับการยกฐานะเป็นมหาวิทยาลัยศรีนครินทรวิโรฒ ภาคใต้ มีการแยกคณะออกเป็น 2 คณะคือ คณะมนุษยศาสตร์ กับ คณะสังคมศาสตร์ ในปี พ.ศ. 2539 ได้รับการยกฐานะเป็นมหาวิทยาลัยทักษิณ จึงได้มีการรวมกันของ 2 คณะเป็น คณะมนุษยศาสตร์และสังคมศาสตร์ และในปี พ.ศ. 2548 มีการแยกสาขาวิชาออกเป็นคณะต่าง ๆ ได้แก่ คณะศิลปกรรมศาสตร์ คณะเศรษฐศาสตร์และบริหารธุรกิจ และคณะนิติศาสตร์ ในปี พ.ศ. 2551

ปัจจุบันคณะมนุษยศาสตร์และสังคมศาสตร์ มี 7 สาขาวิชา ประกอบด้วย สาขาวิชาสังคมศาสตร์ สาขาวิชารัฐประศาสนศาสตร์และการจัดการทรัพยากรมนุษย์ สาขาวิชาภูมิศาสตร์ สาขาวิชาบรรณารักษศาสตร์ สารสนเทศศาสตร์และนิเทศศาสตร์ สาขาวิชาภาษาไทย สาขาวิชาภาษาตะวันตก สาขาวิชาภาษาตะวันออก และมีสำนักงานคณะมนุษยศาสตร์และสังคมศาสตร์ ทำหน้าที่สนับสนุนตามพันธกิจที่กำหนด

คณะมนุษยศาสตร์และสังคมศาสตร์ ผลิตบัณฑิตในระดับปริญญาตรี ปริญญาโท และปริญญาเอก รวมทั้งสิ้น 15 หลักสูตร แบ่งเป็นปริญญาตรี 12 หลักสูตร ปริญญาโท 2 หลักสูตร และปริญญาเอก 1 หลักสูตร รวมนิสิตทั้งสิ้น 2,624 คน แบ่งเป็นปริญญาตรี 2,578 คน ปริญญาโท 18 คน และปริญญาเอก 28 คน (ข้อมูล

ณ วันที่ 31 พฤษภาคม 2565) นอกจากนี้คณะมนุษยศาสตร์และสังคมศาสตร์ ยังมีหลักสูตรที่ผลิตบัณฑิตร่วมกับคณะศึกษาศาสตร์ จำนวน 4 หลักสูตร ในระดับปริญญาตรี 3 หลักสูตร คือ หลักสูตรภาษาไทย ภาษาอังกฤษ และสังคมศึกษา และหลักสูตรภาษาไทย ในระดับปริญญาโท



ภาพประกอบ 1 โครงสร้างการบริหารคณะมนุษยศาสตร์และสังคมศาสตร์

คณะมนุษยศาสตร์และสังคมศาสตร์ มีบุคลากร จำนวน 114 คน ประกอบด้วย บุคลากรสายวิชาการที่เป็นอาจารย์ประจำ จำนวน 90 คน บุคลากรสายสนับสนุน จำนวน 25 คน สัดส่วนบุคลากรสายวิชาการต่อสายสนับสนุน 3.96 : 1 มีอาจารย์ชาวต่างประเทศ จำนวน 7 คน มีอาจารย์ผู้มีความรู้ความสามารถ จำนวน 1 คน ในจำนวนนี้สำเร็จการศึกษาในระดับปริญญาเอก จำนวน 53 คน คิดเป็นร้อยละ 58.89 และมีตำแหน่งทางวิชาการ 30 คน คิดเป็นร้อยละ 33.33 ของบุคลากรสายวิชาการ (ข้อมูล ณ วันที่ 31 พฤษภาคม 2565)

ตาราง 1 ข้อมูลคุณวุฒิและตำแหน่งทางวิชาการของบุคลากร

ข้อมูล	ปีการศึกษา								
	2562			2563			2564		
	เป้า (%)	จำนวน	ผล (%)	เป้า (%)	จำนวน	ผล (%)	เป้า (%)	จำนวน	ผล (%)
คุณวุฒิ									
ปริญญาเอก	44	51	51.52	53	54	55.10		53	58.89
ปริญญาโท		44	44.44		42	42.86		33	36.67
ปริญญาตรี		4	4.04		2	2.04		4	4.44
ตำแหน่งทางวิชาการ									
ศาสตราจารย์	-	0	-	-	-	-			
รองศาสตราจารย์		3	3.03		5	5.10		4	4.44
ผู้ช่วยศาสตราจารย์		29	29.29		27	27.55		26	28.89
อาจารย์		67	67.68		66	67.35		60	66.67

ข้อมูล ณ วันที่ 31 พฤษภาคม 2565

ในปีงบประมาณ พ.ศ. 2566 คณะมนุษยศาสตร์และสังคมศาสตร์ ได้รับการจัดสรรงบประมาณรายจ่ายทั้งเงินรายได้และเงินอุดหนุนจากรัฐบาลในทุกหมวดรายจ่าย เป็นจำนวนทั้งสิ้น 14,256,500 บาท โดยจำแนกเป็นงบประมาณเงินอุดหนุนจากรัฐบาล จำนวน 396,000 บาท งบประมาณเงินรายได้ 13,860,500 บาท

1.3 สภาวะการณ์ขององค์กร

1.3.1 ผลการดำเนินงานที่ผ่านมา

1) ผลการตรวจประเมินคุณภาพการศึกษาภายใน

หากจะพิจารณาความสามารถในการปรับตัวผ่านผลการดำเนินงานตามการประเมินคุณภาพการศึกษาภายใน คณะมนุษยศาสตร์และสังคมศาสตร์ ประจำปีการศึกษา 2564 ซึ่งเป็นการประเมินแบบ Desktop Assessment ผ่านระบบประเมินคุณภาพการศึกษาภายใน มหาวิทยาลัยทักษิณ (e-SAR TSU) เพื่อติดตามผล

การดำเนินงานตามเกณฑ์คุณภาพการศึกษาเพื่อการดำเนินการที่เป็นเลิศ (EdPEX) ของคณะมนุษยศาสตร์และสังคมศาสตร์ ตามค่าเป้าหมายการดำเนินงานในคำรับรองการปฏิบัติงานของ คณะมนุษยศาสตร์และสังคมศาสตร์ โดยองค์ประกอบการประเมินและคณะกรรมการประเมินคุณภาพการศึกษาภายใน มีดังนี้ ส่วนที่ 1 การนำระบบคุณภาพสากลมาใช้บริหารจัดการทั่วทั้งองค์กร (EdPEX) ประเมินโดยคณะกรรมการประเมินคุณภาพการศึกษาภายในที่ผ่านการอบรมผู้ประเมิน EdPEX ส่วนที่ 2 ผลลัพธ์ (หมวด 7) ประเมินโดยคณะกรรมการประเมินคุณภาพการศึกษาภายในที่เป็นผู้บริหารมหาวิทยาลัย เป็นคณะที่มีคะแนนผลการประเมินคุณภาพการศึกษา 4.48 มีการดำเนินงานบรรลุเป้าหมายตามตัวชี้วัด จำนวน 22 ตัวชี้วัด คิดเป็นร้อยละ 84.13 ของค่าถ่วงน้ำหนัก อันเนื่องมาจากระบบและกลไกที่ได้กำหนดและออกแบบไว้ รวมถึงการเชื่อมโยงเข้ากับการลงนามข้อตกลงก่อนการปฏิบัติงานและการประเมินผลการปฏิบัติงานประจำปี สรุปผลการประเมินได้ ดังนี้

ตาราง 2 สรุปผลการประเมินคุณภาพการศึกษาภายใน คณะมนุษยศาสตร์และสังคมศาสตร์ ปีการศึกษา 2564

องค์ประกอบการประเมิน	น้ำหนัก(ร้อยละ)	ผลประเมิน	ร้อยละถ่วงน้ำหนัก
ส่วนที่ 1 การพัฒนาองค์กรตามแนวทางเกณฑ์คุณภาพการศึกษาเพื่อการดำเนินการที่เป็นเลิศ (EdPEX)	40	3.80	30.40
- คะแนนหมวด 1-6 กระบวนการ		89	
- คะแนนหมวด 7 ผลลัพธ์		63	
- รวมคะแนนผลการประเมิน EdPEX		152	
ส่วนที่ 2 การประเมินตัวชี้วัดตามคำรับรองการปฏิบัติงาน	60	4.48	53.73
- ระดับความท้าทายการกำหนดค่าเป้าหมาย		4.82	
- ระดับการบรรลุเป้าหมาย		4.14	
รวม	100	-	84.13

ความสำเร็จข้างต้นเป็นผลมาจากการวางระบบและกลไกการขับเคลื่อนเชิงระบบ การสร้างการมีส่วนร่วม บรรยากาศและวัฒนธรรมการทำงานที่ยอมรับความแตกต่าง ผลิตความหลากหลายเป็นหนึ่งเดียว ภาวะผู้นำการเปลี่ยนแปลงของผู้บริหารที่นำการเปลี่ยนแปลงผ่านแรงบันดาลใจเรียนรู้ร่วมกัน ทำให้บุคลากรทั้งรุ่นเก่าและรุ่นใหม่ก้าวผ่านความกลัวพร้อมรับการเปลี่ยนแปลง พร้อมร่วมมือขับเคลื่อนคณะมนุษยศาสตร์และสังคมศาสตร์ ตามพันธกิจต่าง ๆ ได้อย่างมีประสิทธิภาพ โดยการขับเคลื่อนคณะมนุษยศาสตร์และสังคมศาสตร์ ผ่านกลไกการจัดทำคำของบประมาณประจำปี การจัดทำข้อตกลงก่อนการปฏิบัติงาน และการมีส่วนร่วมในการกำกับติดตามของคณะกรรมการประจำคณะ เชื่อมโยงกับระบบการประเมินผลสัมฤทธิ์การปฏิบัติงาน สมรรถนะตามค่านิยมและสมรรถนะตามยุทธศาสตร์ของคณะมนุษยศาสตร์และสังคมศาสตร์ และ

มหาวิทยาลัยที่เป็นรูปธรรม สามารถวัดผลลัพธ์ได้อย่างชัดเจน ทำให้คณะมนุษยศาสตร์และสังคมศาสตร์ มีผลงานการดำเนินงานด้านต่าง ๆ ดังนี้

2) การผลิตบัณฑิต

คณะมนุษยศาสตร์และสังคมศาสตร์ ผลิตบัณฑิตในระดับปริญญาตรี ปริญญาโท และปริญญาเอก รวมทั้งสิ้น 15 หลักสูตร แบ่งเป็นปริญญาตรี 12 หลักสูตร และปริญญาโท 3 หลักสูตร และปริญญาเอก 1 หลักสูตร รวมนิสิตทั้งสิ้น 2,624 คน คน แบ่งเป็นปริญญาตรี 2,578 คน ปริญญาโท 18 คน และปริญญาเอก 28 คน (ข้อมูล ณ วันที่ 31 พฤษภาคม 2565) ในการรับนิสิตใหม่ประจำปีการศึกษา 2565 ปรากฏว่ามีผู้ยืนยันสิทธิเพื่อเข้าเรียนในระดับปริญญาตรี จำนวน 695 คน จากแผนรับ 615 คน คิดเป็นร้อยละ 113.01 ของแผนรับ ซึ่งเกินกว่าแผนการรับซึ่งระบุไว้ แต่อย่างไรก็ตามหากพิจารณาในรายหลักสูตร พบว่าบางหลักสูตรยังมีจำนวนผู้ยืนยันสิทธิน้อยกว่าจำนวนรับ

ตาราง 3 ร้อยละการรับนิสิตใหม่ตามแผนรับนิสิต

ปีการศึกษา	แผนรับ	จำนวนนิสิตที่รายงานตัว	ร้อยละการรับนิสิตใหม่ตามแผนรับนิสิต
2561	585	660	112.82
2562	605	667	110.25
2563	605	660	109.09
2564	615	700	113.82
2565	615	695	113.01

เมื่อพิจารณาอัตราการสำเร็จการศึกษาของนิสิตระดับปริญญาตรี พบว่าในปีการศึกษา 2563 มีผู้สำเร็จการศึกษาตามแผนคิดเป็นร้อยละ 82.42 (จากนิสิตที่สำเร็จการศึกษาในปีการศึกษา 2563 จำนวน 660 คน สำเร็จการศึกษาตามระยะเวลาที่กำหนด จำนวน 571 คน) สำหรับภาวการณ์มีงานทำของบัณฑิต พบว่า นิสิตที่สำเร็จการศึกษาในปีการศึกษา 2563 มีบัณฑิตระดับปริญญาตรีที่ได้งานทำหรือประกอบอาชีพอิสระภายใน 1 ปี อยู่ที่ร้อยละ 48.95 ซึ่งต่ำกว่าในปีการศึกษา 2562 ซึ่งอยู่ที่ร้อยละ 50.91

ตาราง 4 ร้อยละของบัณฑิตปริญญาตรีที่ได้งานทำหรือประกอบอาชีพอิสระภายใน 1 ปี

ปีที่สำเร็จการศึกษา	จำนวนที่สำเร็จการศึกษา	จำนวนที่ตอบแบบสอบถาม	ร้อยละ	จำนวนผู้มีงานทำ	ร้อยละ	ร้อยละเป้าหมาย
2559	463	413	89.20	375	61.06	70
2560	585	225	38.46	124	62.31	67
2561	560	271	48.39	176	62.95	68
2562	549	349	63.57	167	50.91	67
2563	571	364	63.75	163	48.95	67

เมื่อพิจารณาคุณภาพบัณฑิตจากระดับความพึงพอใจของผู้ใช้บัณฑิต ซึ่งคณะมนุษยศาสตร์และสังคมศาสตร์ จัดการศึกษาและพัฒนาบัณฑิตตามอัตลักษณ์ของมหาวิทยาลัย ด้วยการเน้นคุณภาพบัณฑิตที่มีความรับผิดชอบ รอบรู้ สู้งาน มีประสบการณ์เชิงปฏิบัติ และมุ่งผลิตผู้สำเร็จการศึกษาระดับบัณฑิตศึกษาให้เป็นนักวิชาการและนักวิชาชีพที่มีจริยธรรม ใฝ่รู้ และคาดหวังในด้านการผลิตบัณฑิตที่มีคุณลักษณะที่พึงประสงค์ ตามกรอบมาตรฐานคุณวุฒิอุดมศึกษา 5 ด้าน ประกอบด้วย 1) ด้านคุณธรรม จริยธรรม 2) ด้านความรู้ 3) ด้านทักษะทางปัญญา 4) ด้านทักษะความสัมพันธ์ระหว่างบุคคลและความรับผิดชอบ 5) ด้านทักษะเชิงตัวเลข การสื่อสาร และการใช้เทคโนโลยีสารสนเทศ ผลการประเมินตามกรอบมาตรฐานคุณวุฒิ (TQF) ในปีการศึกษา 256 พบว่า ผลการประเมินความพึงพอใจของผู้ใช้บัณฑิตระดับปริญญาตรีอยู่ที่ระดับ 4.39 แม้ว่าผู้ใช้บัณฑิตจะมีความพึงพอใจต่อคุณภาพบัณฑิตในระดับมาก แต่ยังมีข้อที่ควรพิจารณาในการปรับปรุงและพัฒนาทักษะภาษาอังกฤษในการสื่อสาร นอกจากนั้นควรเน้นการพัฒนาทักษะทางปัญญา การคิดวิเคราะห์ การคิดริเริ่มสร้างสรรค์ การแก้ปัญหาและการตัดสินใจ

ตาราง 5 ระดับความพึงพอใจของผู้ใช้บัณฑิตระดับปริญญาตรี

ปีการศึกษา	ระดับความพึงพอใจของผู้ใช้บัณฑิต ระดับปริญญาตรี
2560	3.87
2561	4.22
2562	4.19
2563	4.39
2564	4.39

จากผลการดำเนินงานด้านการผลิตบัณฑิต จะเห็นได้ว่าความสามารถในการผลิตบัณฑิตของคณะมนุษยศาสตร์และสังคมศาสตร์ในภาพรวมได้รับการยอมรับและเป็นที่ยอมรับของสังคมภาคใต้ อย่างไรก็ตาม ยังมีข้อที่ควรพิจารณาในการปรับปรุงและพัฒนาทักษะภาษาอังกฤษในการสื่อสาร นอกจากนั้นควรเน้นการพัฒนาทักษะทางปัญญา การคิดวิเคราะห์ การคิดริเริ่มสร้างสรรค์ การแก้ปัญหาและการตัดสินใจ สำหรับทิศทางการพัฒนาคณะมนุษยศาสตร์และสังคมศาสตร์ในอนาคต โจทย์สำคัญคือการสร้างชื่อเสียงและการยอมรับในระดับชาติ โดยมุ่งเน้นผลิตบัณฑิตในสาขามนุษยศาสตร์และสังคมศาสตร์ที่มีคุณภาพ มีคุณลักษณะโดดเด่น มีทักษะพร้อมต่อการทำงานในศตวรรษที่ 21 และสอดคล้องกับความต้องการของตลาดแรงงาน ซึ่งความท้าทายใหม่ด้านมนุษยศาสตร์และสังคมศาสตร์นำไปสู่การปรับกระบวนการจัดการศึกษา รูปแบบการเรียนรู้ และระบบการศึกษาเพื่อให้สอดคล้องกับสังคมยุคปัจจุบัน เชื่อมโยงกับการปรับปรุงหลักสูตร การกำหนดรายวิชาศึกษาทั่วไปของคณะ การจัดการเรียนการสอนเน้นการเรียนรู้โดยใช้ชุมชนเป็นฐาน การเรียนรู้แบบ Active Learning เพื่อการผลิตบัณฑิตให้มีทักษะการเรียนรู้และนวัตกรรม ทักษะภาษาต่างประเทศ และ

ทักษะการเป็นผู้ประกอบการ เพื่อพร้อมต่อการประกอบอาชีพ การดำรงชีวิต และการเป็นพลเมืองที่ดีของสังคม

3) การพัฒนาหลักสูตรใหม่และความเป็นนานาชาติ

ภายใต้สภาวะการแข่งขันที่ทวีความรุนแรงในปัจจุบัน การสร้างหลักสูตรใหม่ตามความต้องการของสังคมและตลาดแรงงานเป็นเรื่องจำเป็นที่ต้องดำเนินการ ประกอบกับศักยภาพของคณะมนุษยศาสตร์และสังคมศาสตร์ซึ่งมีความพร้อมในการพัฒนาความร่วมมือกับสถาบันการศึกษาในต่างประเทศในการจัดการหลักสูตร การแลกเปลี่ยนนิสิต/อาจารย์กับสถาบันการศึกษาในต่างประเทศ รวมทั้งมหาวิทยาลัยในต่างประเทศ อาทิ ประเทศจีน อินโดนีเซีย และมาเลเซียมีความสนใจในการเปิดหลักสูตรภาษาไทย และการส่งนักศึกษาไปแลกเปลี่ยน ทำให้ในปีการศึกษา 2564 คณะมนุษยศาสตร์และสังคมศาสตร์ ได้จัดทำหลักสูตรสองปริญญาหลักสูตรสองปริญญา (สาขาวิชาภาษาอังกฤษและภาษาจีน) โครงการความร่วมมือกับมหาวิทยาลัยในต่างประเทศ ได้แก่ โครงการความร่วมมือ 3+1 การสอนภาษาไทยสำหรับชาวต่างชาติ โครงการสหกิจศึกษาในต่างประเทศ การถ่ายโอนหน่วยกิตกับ มหาวิทยาลัยในกลุ่มประเทศอาเซียนและจีน อย่างไรก็ตาม แม้ว่าจะเกิดสถานการณ์การแพร่ระบาดของเชื้อไวรัสโคโรนา (โควิด-19) คณะมนุษยศาสตร์และสังคมศาสตร์ พยายามปรับตัวผ่านการพัฒนาหลักสูตรและการสร้างความร่วมมือกับมหาวิทยาลัยในต่างประเทศ แต่ยังคงมีความท้าทายใหม่ๆ ที่ส่งผลกระทบต่อความต้องการของตลาดแรงงานซึ่งต้องการบัณฑิตที่มีทักษะการทำงานที่สอดคล้องกับบริบทสังคมยุคปัจจุบัน ทำให้ในอนาคตคณะมนุษยศาสตร์และสังคมศาสตร์มุ่งสร้างเครือข่ายความร่วมมือกับสถาบันในต่างประเทศ ในรูปแบบต่าง ๆ ทั้งการแลกเปลี่ยนนักศึกษาและอาจารย์ทั้งแบบ Inbound และ Outbound การจัดประชุมวิชาการระดับนานาชาติ การจัดกิจกรรมที่ส่งเสริมความเป็นนานาชาติ เพื่อสร้างโอกาสให้คณาจารย์ และนิสิตมีประสบการณ์การทำงานกับชาวต่างชาติ

4) การพัฒนาผลงานด้านการวิจัย

คณะมนุษยศาสตร์และสังคมศาสตร์ มีการกำหนดทิศทางการพัฒนางานวิจัยของคณะมนุษยศาสตร์และสังคมศาสตร์ โดยมีคณะกรรมการพัฒนาการวิจัยระดับคณะ ทำหน้าที่กำหนดประเด็นการวิจัย แผนพัฒนางานวิจัย และแนวทางการวิจัยของคณะมนุษยศาสตร์และสังคมศาสตร์ รวมทั้งพิจารณาครั้งก่อนขอเสนอโครงการวิจัยเงินรายได้ของบุคลากรคณะมนุษยศาสตร์และสังคมศาสตร์ นอกจากนี้ คณะมนุษยศาสตร์และสังคมศาสตร์ ยังได้ดำเนินการส่งเสริมการผลิตผลงานทางวิชาการและเผยแพร่ผลงานทางวิชาการของบุคลากรและนิสิตคณะมนุษยศาสตร์และสังคมศาสตร์ โดยการกำหนดให้ทุกหลักสูตรจัดโครงการสนับสนุนการเผยแพร่และการผลิตผลงานวิจัยเพื่อสร้างองค์ความรู้ และสร้างแรงจูงใจทางบวก เพื่อสนับสนุนให้บุคลากรมีแรงผลักดันในการผลิตผลงานวิชาการที่มีคุณภาพและมีการเผยแพร่ผลงานสู่แวดวงวิชาการในวงกว้าง โดยออกประกาศที่เกี่ยวข้องกับการส่งเสริมด้านวิจัย จำนวน 7 ฉบับ ได้แก่ หลักเกณฑ์การสนับสนุนค่าใช้จ่ายในการเผยแพร่ผลงานวิจัยในประเทศไทย หลักเกณฑ์การสนับสนุนค่าใช้จ่ายในการเผยแพร่ผลงานวิจัยในต่างประเทศ หลักเกณฑ์การสนับสนุนค่าตอบแทนงานวิจัยหรืองานสร้างสรรค์ที่นำไปใช้ประโยชน์ของ

บุคลากร หลักเกณฑ์การสนับสนุนค่าใช้จ่ายในการเผยแพร่ผลงานวิจัยระดับชาติ สำหรับนิสิตระดับปริญญาตรี และระดับบัณฑิตศึกษา หลักเกณฑ์การสนับสนุนค่าตอบแทนการตีพิมพ์ และนำเสนอผลงานทางวิชาการ หลักเกณฑ์กำหนดอัตราการจ่ายเงินเพื่อเป็นค่าธรรมเนียมการตีพิมพ์ผลงานทางวิชาการ หลักเกณฑ์การสนับสนุนค่าใช้จ่ายในการเผยแพร่ผลงานวิจัยระดับนานาชาติ สำหรับนิสิตระดับปริญญาตรีและระดับบัณฑิตศึกษา ทำให้มีคณະมนุษยศาสตร์และสังคมศาสตร์ มีผลงานวิชาการเพิ่มขึ้นอย่างต่อเนื่อง

ตาราง 6 ร้อยละของงานวิจัยหรืองานสร้างสรรค์ของอาจารย์ประจำที่ได้รับการตีพิมพ์เผยแพร่

ปีการศึกษา	จำนวนอาจารย์ประจำ	จำนวนผลงานวิจัย		ร้อยละของงานวิจัยหรืองานสร้างสรรค์ที่ได้รับการตีพิมพ์เผยแพร่
		ระดับชาติ	ระดับนานาชาติ	
2560	108 คน	84	16	92.59
2561	104 คน	69	18	82.86
2562	99 คน	71	13	84.85
2563	98 คน	72	17	90.82
2564	99 คน	87	23	111.11

ตาราง 7 จำนวนเงินทุนวิจัยจากแหล่งทุนภายนอก

ปีการศึกษา	จำนวนเงินทุนวิจัยจากแหล่งทุนภายนอกต่อคณาจารย์และนักวิจัย
2559	8,710,195.00 บาท
2560	10,881,103.00 บาท
2561	1,701,317.58 บาท
2562	5,560,040.00 บาท
2563	6,935,892.00 บาท
2564	7,893,660.00 บาท

ผลจากระบบและกลไกสนับสนุนและแรงจูงใจในระดับคณະมนุษยศาสตร์และสังคมศาสตร์ ทำให้การเผยแพร่ผลงานวิจัยมีจำนวนเพิ่มขึ้น แต่การเผยแพร่ผลงานวิจัยส่วนใหญ่เป็นผลงานระดับชาติ การเผยแพร่ผลงานวิจัยในระดับนานาชาติยังมีน้อย การได้รับทุนสนับสนุนการวิจัยจากแหล่งทุนภายนอกมีน้อยและจำกัด เฉพาะในบางสาขาวิชา นอกจากนั้น อาจารย์ส่วนใหญ่มีคุณวุฒิปริญญาโท มีประสบการณ์ทำวิจัยน้อยหรือแทบไม่มีเลย ขาดความมั่นใจในการทำวิจัย ส่งผลต่อคุณภาพการวิจัย ดังนั้น การพัฒนานักวิจัยอย่างเป็นระบบ ตั้งแต่ นักวิจัยรุ่นใหม่ รุ่นกลาง และนักวิจัยเชี่ยวชาญ ยังต้องดำเนินการควบคู่กับการพัฒนาระบบกลไกสนับสนุน เพื่อผลิตผลงานวิจัยด้านมนุษยศาสตร์และสังคมศาสตร์ที่มีคุณภาพ สร้างองค์ความรู้และนวัตกรรมที่

ส่งผลกระทบต่อสังคมและการนำไปใช้ประโยชน์ โดยผลักดันให้เกิดการรวมกลุ่มทำงานวิจัยเป็นทีม/แผนงาน (Research program) เพื่อยกระดับคุณภาพผลงานวิจัยให้งานวิจัยมีผลกระทบต่อสังคมตบโจทย์การวิจัยของประเทศ รวมทั้งเพิ่มความเชี่ยวชาญเฉพาะด้านมากขึ้น

5) ผลงานด้านการบริการวิชาการ

คณะมนุษยศาสตร์และสังคมศาสตร์ มีพันธกิจดำเนินการบริการวิชาการด้านมนุษยศาสตร์และสังคมศาสตร์ให้เป็นส่วนหนึ่งของสังคม การสร้างสังคมแห่งการเรียนรู้ และการอยู่ร่วมกันอย่างมีความสุข เพื่อบรรลุพันธกิจดังกล่าว คณะมนุษยศาสตร์และสังคมศาสตร์ ได้จัดตั้งศูนย์พัฒนามนุษย์และสังคม (บันลือ ถิ่น พังงา) เพื่อทำหน้าที่ในการให้บริการวิชาการและจัดหารายได้ของคณะมนุษยศาสตร์และสังคมศาสตร์ ศูนย์ทดสอบทางภาษา คณะมนุษยศาสตร์และสังคมศาสตร์ จัดสอบ TOEIC ให้กับนิสิต บุคลากร และบุคคลภายนอกมหาวิทยาลัย นอกจากนี้ คณะมนุษยศาสตร์และสังคมศาสตร์ ยังได้ส่งเสริมการบริการวิชาการและการเผยแพร่ความรู้สู่สังคม เพื่อการพัฒนา และเป็นส่วนหนึ่งของการแก้ไขปัญหาสังคม โดยกำหนดให้ทุกสาขาวิชาจัดทำโครงการเสวนาทางวิชาการเพื่อสร้างองค์ความรู้ และโครงการบริการวิชาการเพื่อหารายได้ ทำให้อายัดจากการบริการวิชาการที่ได้รับจากแหล่งภายนอกเพิ่มขึ้น ผลการดำเนินงานในปีการศึกษา 2564 พบว่า จำนวนเงินจากการบริการวิชาการที่ได้รับจากแหล่งภายนอก 1,615,236.72 บาท

ตาราง 8 จำนวนเงินจากการบริการวิชาการที่ได้รับจากแหล่งภายนอก

ปีการศึกษา	จำนวนเงินจากการบริการวิชาการที่ได้รับจากภายนอก
2559	1,292,050.00 บาท
2560	991,400.00 บาท
2561	1,474,806.65 บาท
2562	911,100 บาท
2563	23,144,700.00 บาท
2564	1,615,236.72 บาท

อย่างไรก็ตาม การจัดโครงการบริการวิชาการยังต้องมีการปรับแผนกลยุทธ์เพื่อให้การบริการวิชาการตอบสนองความต้องการของผู้รับบริการอย่างแท้จริง การจัดบริการวิชาการบนฐานความเชี่ยวชาญของบุคลากรของคณะมนุษยศาสตร์และสังคมศาสตร์ อาทิ การอบรมภาษาอังกฤษ ศูนย์ภาษาอาเซียน ที่จะเกิดขึ้นในอนาคต โดยมีการจัดการรายได้จากการบริการวิชาการที่เป็นระบบและสร้างระบบจูงใจในการทำงานด้านบริการวิชาการแก่บุคลากรที่ชัดเจนจะสามารถสร้างชื่อเสียงและรายได้ของคณะมนุษยศาสตร์และสังคมศาสตร์ สะท้อนความเข้มแข็งและภาพลักษณ์ที่ดีขององค์การ

6) การพัฒนาระบบการบริหารจัดการและสร้างวัฒนธรรมองค์การ

คณะมนุษยศาสตร์และสังคมศาสตร์มีนโยบายปรับเปลี่ยนโครงสร้างการบริหารงานสำนักงานคณะมนุษยศาสตร์และสังคมศาสตร์ และปรับเปลี่ยนภาระงานสายสนับสนุนเพื่อให้สอดคล้องกับนโยบายรวมบริการประสานภารกิจของมหาวิทยาลัย โดยแบ่งเป็น 6 กลุ่มงาน ได้แก่

- กลุ่มงานบริหารงานทั่วไป
- กลุ่มงานยุทธศาสตร์และแผนงาน
- กลุ่มงานวิชาการและบริการศึกษา
- กลุ่มงานวิจัย พัฒนานิสิต ทำนุบำรุงศิลปและวัฒนธรรม และบริการวิชาการ
- กลุ่มการเงินและพัสดุ
- กลุ่มงานเทคโนโลยีและสถานที่

พร้อมทั้งปรับปรุงขั้นตอนการปฏิบัติงาน ลดขั้นตอนการปฏิบัติงาน เพื่อให้การบริหารจัดการมีความสะดวก รวดเร็ว และมีประสิทธิภาพ รวมทั้งสร้างธรรมาภิบาลในการบริหารจัดการ โดยการจัดให้มีการประชุมชี้แจงในทุกขั้นตอนเพื่อให้บุคลากรมีส่วนร่วมในการเปลี่ยนแปลง การปรับปรุงโครงสร้างการบริหารตามนโยบายรวมบริการประสานภารกิจของมหาวิทยาลัย ทำให้การบริหารจัดการมีมาตรฐานเดียวกัน เกิดความคุ้มค่า และเพิ่มประสิทธิภาพด้านการบริหารงาน ในขณะเดียวกันคณะมนุษยศาสตร์และสังคมศาสตร์ มุ่งสร้างวัฒนธรรมองค์การ เน้นการทำงานเป็นทีม เปิดใจกว้าง ผสานความแตกต่างหลากหลายให้กลายเป็นหนึ่งเดียว สร้างความสามัคคี ความผูกพัน ของบุคลากรภายในคณะผ่านกิจกรรมต่าง ๆ เช่น โครงการจัดทำแผนปฏิบัติการประจำปี เพื่อพัฒนาคณะมนุษยศาสตร์และสังคมศาสตร์ให้เป็นองค์กรแห่งการเรียนรู้และมีบรรยากาศทางวิชาการ

แม้ว่าการปรับเปลี่ยนโครงสร้างการบริหารงานสำนักงานคณะมนุษยศาสตร์และสังคมศาสตร์ และปรับเปลี่ยนภาระงานสายสนับสนุนจะช่วยลดขั้นตอนการปฏิบัติงาน การทำงานมีมาตรฐานเดียวกัน และมีประสิทธิภาพเพิ่มขึ้น อย่างไรก็ตาม แรงต้านจากความเคยชินที่ได้รับบริการจากเจ้าหน้าที่สาขาวิชายังคงมีอยู่ ดังนั้น การปรับทัศนคติและวัฒนธรรมการทำงานใหม่เพื่อให้สอดคล้องกับโครงสร้างใหม่จำเป็นต้องดำเนินการควบคู่กันไป นอกจากนี้ การปรับกระบวนการทำงาน การพัฒนาระบบสารสนเทศ รวมทั้งการจัดสรรทรัพยากรภายในองค์การให้สอดคล้องกับโครงสร้างองค์การ การปรับเปลี่ยนการบริหารการเงินและงบประมาณแบบลงหลักสูตรทั้งหมดเป็นการจัดทำแผนงบประมาณส่วนกลางบางส่วนเพื่อสนับสนุนการพัฒนาในด้านต่าง ๆ ของคณะมนุษยศาสตร์และสังคมศาสตร์ทั้งด้านการวิจัย การพัฒนาอาจารย์ การผลิตผลงานทางวิชาการ การพัฒนานิสิตยังคงเป็นประเด็นที่ต้องดำเนินการต่อไป เพื่อพัฒนาองค์การสู่ความเป็นเลิศหรือองค์การสมรรถนะสูงในอนาคต

1.3.2 ปัจจัยภายในที่มีผลต่อการพัฒนาคณะมนุษยศาสตร์และสังคมศาสตร์

แผนพัฒนาคณะมนุษยศาสตร์และสังคมศาสตร์ ระยะ 5 ปี (พ.ศ. 2566-2570) เป็นแผนที่ได้จัดทำขึ้น ในลักษณะแผนกลยุทธ์ที่มีเป้าหมายเพื่อขับเคลื่อนคณะตามนโยบายของมหาวิทยาลัยทักษิณโดยรวม ตอบสนองต่อเป้าหมายยุทธศาสตร์ชาติและความต้องการของผู้มีส่วนได้ส่วนเสีย ทั้งในระดับพื้นที่และประเทศ อาทิ นิสิต ผู้เรียน ผู้ใช้บัณฑิต ชุมชน/สังคม องค์กรของรัฐและเอกชน ที่เป็นผู้ใช้ผลงานทางวิชาการและวิจัย คำนึงถึงความสอดคล้องกับยุทธศาสตร์ชาติ แผนนโยบายแห่งรัฐ โดยได้มีการทบทวนและวิเคราะห์บริบทการพัฒนาต่าง ๆ ให้เหมาะสมกับสภาพแวดล้อมในปัจจุบัน เพื่อเป็นกรอบแนวทางในการขับเคลื่อนพัฒนาให้สอดคล้องกับเป้าหมายการพัฒนาที่ยั่งยืน (SDGs) โดยมีการกำหนดยุทธศาสตร์ แนวทางการพัฒนาตามกลยุทธ์และร่วมกันกำหนดโครงการ/กิจกรรม เพื่อขับเคลื่อนแผนฯ ให้บรรลุตามยุทธศาสตร์ที่กำหนดและการเป็นมหาวิทยาลัย “กลุ่มที่ 2 การพัฒนาเทคโนโลยีและส่งเสริมการสร้างนวัตกรรม (Technology and Innovation) สามารถสร้างอนาคตด้วยการจัดการเรียนรู้ สร้างองค์ความรู้ วิจัย เทคโนโลยี นวัตกรรม การบริการวิชาการและการบริหารที่เป็นเลิศสานการดำเนินงานและการขับเคลื่อนด้วยพันธกิจแบบบูรณาการ จากจุดแข็งที่มีทางสังคมศาสตร์ รวมถึงการสร้างความร่วมมือกับภาคีพันธมิตร ซึ่งมีปัจจัยในด้านต่าง ๆ ดังนี้

1) คุณภาพอาจารย์

คณะมนุษยศาสตร์และสังคมศาสตร์ จำนวน 114 คน ประกอบด้วย บุคลากรสายวิชาการที่เป็นอาจารย์ประจำ จำนวน 90 คน บุคลากรสายสนับสนุน จำนวน 25 คน สัดส่วนบุคลากรสายวิชาการต่อสายสนับสนุน 3.96 : 1 มีอาจารย์ชาวต่างประเทศ จำนวน 7 คน มีอาจารย์ผู้มีความรู้ความสามารถ จำนวน 1 คน ในจำนวนนี้สำเร็จการศึกษาในระดับปริญญาเอก จำนวน 53 คน คิดเป็นร้อยละ 58.89 และมีตำแหน่งทางวิชาการ 30 คน คิดเป็นร้อยละ 33.33 ของบุคลากรสายวิชาการ (ข้อมูล ณ วันที่ 31 พฤษภาคม 2565) หลักสูตรส่วนใหญ่ในคณะมนุษยศาสตร์และสังคมศาสตร์เป็นหลักสูตรทางด้านภาษาต่างประเทศ ทำให้การรับอาจารย์ที่มีคุณวุฒิปริญญาเอกเป็นไปได้ยาก อาจารย์ส่วนใหญ่มีคุณวุฒิปริญญาโท สัดส่วนอาจารย์ที่มีตำแหน่งทางวิชาการมีจำนวนน้อย ย่อมส่งผลกระทบต่อความเข้มแข็งทางวิชาการและการบริหารจัดการหลักสูตร นอกจากนี้ คณะมนุษยศาสตร์และสังคมศาสตร์ยังมีความจำเป็นในการจ้างอาจารย์ชาวต่างประเทศเพื่อเพิ่มศักยภาพของหลักสูตร ในปีการศึกษา 2565 คณะมนุษยศาสตร์และสังคมศาสตร์มีอาจารย์ชาวต่างประเทศ จำนวน 7 คน แต่มีข้อจำกัดอาจารย์ชาวต่างประเทศมีสถานะเป็นลูกจ้างชั่วคราว ส่วนใหญ่จบปริญญาตรีและปริญญาโท ไม่สามารถขอตำแหน่งทางวิชาการ ค่าตอบแทนและสวัสดิการไม่จูงใจอาจารย์ชาวต่างชาติ ทำให้ขาดโอกาสในการจ้างชาวต่างชาติที่มีความสามารถสูงเข้ามาทำงาน

2) การบริหารจัดการหลักสูตร

จากการประกาศใช้เกณฑ์มาตรฐานหลักสูตร พ.ศ. 2558 ของสำนักงานคณะกรรมการการอุดมศึกษาที่กำหนดให้มีอาจารย์ผู้รับผิดชอบหลักสูตรอย่างน้อย 5 คน ต้องมีคุณสมบัติตรงกับสาขาวิชาของหลักสูตร และมีผลงานทางวิชาการย้อนหลังในรอบ 5 ปีย้อนหลัง อย่างน้อย 1 ผลงาน และห้ามเป็นอาจารย์ผู้รับผิดชอบหลักสูตรซ้ำกันเกินกว่า 1 หลักสูตร หลักสูตรส่วนใหญ่มีอาจารย์ผู้รับผิดชอบหลักสูตรจำนวน 5 คน เท่ากับเกณฑ์มาตรฐานหลักสูตร พ.ศ. 2558 ส่งผลต่อความเข้มแข็งทางวิชาการและการบริหารจัดการหลักสูตร

3) การบริหารจัดการงบประมาณ

ในปีงบประมาณ 2566 คณะมนุษยศาสตร์และสังคมศาสตร์ ได้รับการจัดสรรงบประมาณรายจ่ายทั้งเงินรายได้และเงินอุดหนุนจากรัฐบาลในทุกหมวดรายจ่าย เป็นจำนวนทั้งสิ้น 14,256,500 บาท โดยจำแนกเป็นงบประมาณเงินอุดหนุนจากรัฐบาล จำนวน 396,000 บาท งบประมาณเงินรายได้ 13,860,500 บาท รายได้ของคณะมนุษยศาสตร์และสังคมศาสตร์มีแนวโน้มจะลดลง ส่วนหนึ่งเนื่องจากไม่ได้รับการจัดสรรเงินอุดหนุนจากรัฐบาล รายได้ส่วนใหญ่ของคณะมนุษยศาสตร์และสังคมศาสตร์จึงเป็นรายได้จากค่าธรรมเนียมการศึกษา ซึ่งอนาคตมีแนวโน้มจะลดลงเนื่องจากนิสิตระดับปริญญาตรีมีจำนวนลดลง และนิสิตระดับบัณฑิตศึกษาเพิ่มขึ้นจำนวนน้อยมาก จนบางหลักสูตรจำเป็นต้องปิดหลักสูตรเนื่องจากมีนิสิตน้อยกว่า 5 คน ดังนั้น คณะมนุษยศาสตร์และสังคมศาสตร์ต้องวางแผนเชิงรุกในการเพิ่มรายได้จากการจัดการศึกษา การจัดหารายได้จากบริการวิชาการ และจากหลักสูตรประกาศนียบัตร (Non-degree)

1.4 บริบทเชิงกลยุทธ์

1. ยุทธศาสตร์ชาติ 20 ปี พ.ศ. 2561 – 2580

ยุทธศาสตร์ชาติ 20 ปี พ.ศ. 2561 – 2580 กำหนดวิสัยทัศน์ “ประเทศมีความมั่นคง มั่งคั่ง ยั่งยืน เป็นประเทศพัฒนาแล้วด้วยการพัฒนาตามหลักปรัชญาของเศรษฐกิจพอเพียง” เป็นกรอบแนวทางการพัฒนาในระยะ 20 ปี ประกอบด้วย 6 ยุทธศาสตร์ ได้แก่

ยุทธศาสตร์ที่ 1 ด้านความมั่นคง

ยุทธศาสตร์ที่ 2 ด้านการสร้างความสามารถในการแข่งขัน

ยุทธศาสตร์ที่ 3 การพัฒนาและเสริมสร้างศักยภาพทรัพยากรมนุษย์

ยุทธศาสตร์ที่ 4 การสร้างโอกาส และความเสมอภาคทางสังคม

ยุทธศาสตร์ที่ 5 ด้านการสร้างการเติบโต บนคุณภาพชีวิตที่เป็นมิตรต่อสิ่งแวดล้อม

ยุทธศาสตร์ที่ 6 ด้านการปรับสมดุล และพัฒนาระบบการบริหารจัดการภาครัฐ

สำหรับยุทธศาสตร์ที่เกี่ยวข้องกับสถาบันอุดมศึกษา มีปรากฏในยุทธศาสตร์ที่ 3 ด้านการพัฒนาและเสริมสร้างศักยภาพทรัพยากรมนุษย์ ซึ่งกำหนดรายละเอียดการพัฒนาศักยภาพคนตลอดช่วงชีวิต มุ่งเน้นการ

พัฒนาคนเชิงคุณภาพในทุกช่วงวัย ตั้งแต่ช่วงการตั้งครรภ์ วัยเรียน วัยรุ่น/นักศึกษา วัยแรงงาน และวัยผู้สูงอายุ เพื่อสร้างทรัพยากรมนุษย์ที่มีศักยภาพ มีทักษะความรู้ และความสามารถในการดำรงชีวิตอย่างมีคุณค่า การปฏิรูปการเรียนรู้แบบพลิกโฉม (Transformation of Learning) โดยการพัฒนากระบวนการเรียนรู้ที่ตอบสนองต่อการเปลี่ยนแปลงในศตวรรษที่ 21 ที่มุ่งเน้นผู้เรียนให้มีทักษะการเรียนรู้และมีใจใฝ่เรียนรู้ตลอดเวลา มีการออกแบบระบบการเรียนรู้ใหม่ การเปลี่ยนบทบาทครู การเพิ่มประสิทธิภาพระบบบริหารจัดการ การศึกษา และการพัฒนากระบวนการเรียนรู้ตลอดชีวิต

2. การขับเคลื่อนประเทศด้วยแนวคิด Thailand 4.0

นโยบายรัฐบาลในการขับเคลื่อนประเทศให้หลุดพ้นจากกับดักประเทศรายได้ปานกลางไปสู่ประเทศรายได้สูงรวมทั้งหลุดพ้นกับดักความไม่เท่าเทียมกันของคนในชาติไปสู่การพัฒนาอย่างสมดุลทางเศรษฐกิจและสังคมให้เกิดความมั่นคง มั่งคั่ง และยั่งยืนได้อย่างแท้จริง การปรับเปลี่ยนประเทศไปสู่ประเทศไทย 4.0 เป็นการขับเคลื่อนเศรษฐกิจของประเทศไปสู่ Value Base Economy หรือการขับเคลื่อนประเทศด้วยนวัตกรรม โดยสร้างความมั่งคั่งทางเศรษฐกิจผ่านนวัตกรรม เทคโนโลยี และความคิดสร้างสรรค์ และสร้างสังคมที่อยู่ดีมีสุข เป็นสังคมที่ไม่ทอดทิ้งใครไว้ข้างหลัง รวมทั้งยกระดับขีดความสามารถของคนในสังคมให้เข้มแข็งโดยลดความเหลื่อมล้ำในสังคม ยกกระดับคุณภาพคนให้สูงขึ้น โดยพัฒนาให้คนไทยมีสมรรถนะเทียบเคียงกับการพัฒนาในศตวรรษที่ 21 ตลอดจนปกป้องสิ่งแวดล้อม เป็นสังคมที่พัฒนาอย่างเป็นมิตรกับสิ่งแวดล้อม

3. แผนพัฒนาเศรษฐกิจและสังคมแห่งชาติฉบับที่ 13 (พ.ศ. 2566-2570)

แผนพัฒนาฯ ฉบับที่ 13 เป็นแผนพัฒนาประเทศในระยะ 5 ปี (พ.ศ. 2566 – 2570) ซึ่งแปลงยุทธศาสตร์ชาติระยะ 20 ปี (พ.ศ. 2561 – 2580) สู่การปฏิบัติอย่างเป็นรูปธรรม ดังนั้น ทิศทางการพัฒนาของแผนพัฒนาฯ ฉบับที่ 13 จึงมุ่งการปรับโครงสร้างการผลิตสู่เศรษฐกิจฐานนวัตกรรม เพื่อการพัฒนาคนสู่โลกยุคใหม่ สู่สังคมแห่งโอกาสและความเป็นธรรม การเปลี่ยนผ่านการผลิตและการบริโภคไปสู่ความยั่งยืน รวมทั้งการเสริมสร้างความสามารถของไทยในการรับมือกับความเสี่ยงและการเปลี่ยนแปลงภายใต้โรคอุบัติใหม่ ให้เป็นประเทศที่พัฒนาแล้ว มีความมั่นคง มั่งคั่ง ยั่งยืน ยึดหลัก “ปรัชญา ของเศรษฐกิจพอเพียง” “การพัฒนาที่ยั่งยืน” และ “คนเป็นศูนย์กลางการพัฒนา” ที่ต่อเนื่องจากแผนพัฒนาฯ ฉบับที่ 12 และยึดหลักการเจริญเติบโตทางเศรษฐกิจที่ลดความเหลื่อมล้ำและขับเคลื่อนการ เจริญเติบโตจากการเพิ่มผลิตภาพการผลิต บนฐานการใช้ภูมิปัญญาและนวัตกรรม

4. แผนการศึกษาแห่งชาติ พ.ศ. 2560 – 2579

แผนการศึกษาแห่งชาติ พ.ศ. 2560 – 2579 เป็นแผนระยะยาว 20 ปี เพื่อวางกรอบเป้าหมายและทิศทางการจัดการศึกษาของประเทศ โดยมุ่งเน้นจัดการศึกษาให้คนไทยทุกคนสามารถเข้าถึงโอกาสและความ

เสมอภาคในการศึกษาที่มีคุณภาพ พัฒนาระบบการบริหารจัดการศึกษาที่มีประสิทธิภาพ พัฒนากำลังคนให้มีสมรรถนะในการทำงานที่สอดคล้องกับความต้องการของตลาดงาน และการพัฒนาประเทศ ซึ่งได้กำหนดเป้าหมายไว้ 2 ด้าน คือ ด้านผู้เรียน (Learner Aspiration โดยมุ่งพัฒนาผู้เรียนทุกคนให้มีคุณลักษณะและทักษะการเรียนรู้ในศตวรรษที่ 21 (3Rs8Cs)ด้านการจัดการศึกษา (Aspirations) 5 ประการ ได้แก่ (1) ให้ประชากรทุกคนเข้าถึงการศึกษาที่มีคุณภาพและมีมาตรฐานอย่างทั่วถึง (Access) (2) ผู้เรียนทุกคน ทุกกลุ่มเป้าหมายได้รับบริการการศึกษาที่มีคุณภาพตามมาตรฐาน อย่างเท่าเทียม (Equity) (3) ระบบการศึกษาที่มีคุณภาพ สามารถพัฒนาผู้เรียนให้บรรลุขีดความสามารถเต็มตามศักยภาพ (Quality) (4) ระบบการบริหารจัดการศึกษาที่มีประสิทธิภาพ เพื่อการลงทุนทางการศึกษาที่คุ้มค่าและบรรลุเป้าหมาย (Efficiency) และ (5) ระบบการศึกษาที่สนองตอบและก้าวทันการเปลี่ยนแปลงของโลกที่เป็นพลวัตและบริบทที่เปลี่ยนแปลง (Relevancy)

5. คำแถลงนโยบายของนโยบายรัฐบาลของคณะรัฐมนตรี พลเอก ประยุทธ์ จันทร์โอชา นายกรัฐมนตรี แถลงต่อรัฐสภา เมื่อวันที่ 25 กรกฎาคม 2562

ภายใต้วิสัยทัศน์ในการขับเคลื่อนประเทศของรัฐบาลชุดนี้ คือ “มุ่งมั่นให้ประเทศไทยเป็นประเทศที่พัฒนาแล้วในศตวรรษที่ 21” ประกอบด้วยนโยบายหลัก 12 ด้าน ได้แก่

1. การปกป้องและเชิดชูสถาบันพระมหากษัตริย์สถาบันพระมหากษัตริย์
2. การสร้างความมั่นคงและความปลอดภัยของประเทศ และความสงบสุขของประเทศ
3. การทำนุบำรุงศาสนา ศิลปะและวัฒนธรรม
4. การสร้างบทบาทของไทยในเวทีโลก
5. การพัฒนาเศรษฐกิจและความสามารถในการแข่งขันของไทย
6. การพัฒนาพื้นที่เศรษฐกิจและการกระจายความเจริญสู่ภูมิภาค
7. การพัฒนาสร้างความเข้มแข็งจากฐานราก
8. การปฏิรูปกระบวนการเรียนรู้และการพัฒนาศักยภาพของคนไทยทุกช่วงวัย
9. การพัฒนาระบบสาธารณสุขและหลักประกันทางสังคม
10. การฟื้นฟูทรัพยากรธรรมชาติและการรักษาสิ่งแวดล้อมเพื่อสร้างการเติบโตอย่าง ยั่งยืน
11. การปฏิรูปการบริหารจัดการภาครัฐ
12. การป้องกันและปราบปรามการทุจริตและประพฤติมิชอบ และกระบวนการยุติธรรม

นโยบายเร่งด่วน 12 เรื่อง

1. การแก้ไขปัญหาในการดำรงชีวิตของประชาชน
2. การปรับปรุงระบบสวัสดิการและพัฒนาคุณภาพชีวิตของประชาชน
3. มาตรการเศรษฐกิจเพื่อรองรับความผันผวนของเศรษฐกิจโลก

4. การให้ความช่วยเหลือเกษตรกรและพัฒนานวัตกรรม
5. การยกระดับศักยภาพของแรงงาน
6. การวางรากฐานระบบเศรษฐกิจของประเทศสู่อนาคต
7. การเตรียมคนไทยสู่ศตวรรษที่ 21
8. การแก้ไขปัญหาทุจริตและประพฤติมิชอบในวงราชการทั้งฝ่ายการเมืองและฝ่ายราชการประจำ
9. การแก้ไขปัญหาเสียดินและสร้างความสงบสุขในพื้นที่ชายแดนภาคใต้
10. การพัฒนาระบบการให้บริการประชาชน
11. การจัดเตรียมมาตรการรองรับภัยแล้งและอุทกภัย
12. การสนับสนุนให้มีการศึกษา การรับฟังความเห็นของประชาชนและการดำเนินการเพื่อ แก้ไขเพิ่มเติมรัฐธรรมนูญกระทรวงการอุดมศึกษา วิทยาศาสตร์ วิจัยและนวัตกรรม ได้กำหนดกรอบนโยบายการอุดมศึกษา วิทยาศาสตร์ วิจัยและนวัตกรรมที่สอดคล้องกับนโยบายรัฐบาลสะท้อนผ่าน 4 มิติ ดังนี้

มิติที่ 1 : สร้างและพัฒนาคนไทยสู่ศตวรรษที่ 21

- ส่งเสริมการเรียนรู้ตลอดชีวิต (Life Long Learning) ทุกอายุ ทุกช่วงวัย สามารถพัฒนาตัวเองได้ตลอดเวลา ไม่ตกเทรนด์
- ขับเคลื่อนหลักสูตรอุดมศึกษายุคใหม่ ให้เข้ากับอาชีพแห่งอนาคต รองรับอาชีพหลากหลายในโลกยุคใหม่อย่างเท่าทัน
- สร้างบัณฑิตคุณภาพพร้อมสู่โลกใบใหม่แห่งศตวรรษที่ 21
- ขับเคลื่อนการพัฒนาทักษะแห่งอนาคต (Skill for the future) อย่างเป็นรูปธรรม ทั้ง Upskill และ Reskill คนทำงาน
- สนับสนุนการเรียนรู้สำหรับคนสูงวัย

มิติที่ 2 : สร้างและพัฒนาองค์ความรู้

- ปรับโฉม ปรับระบบงบประมาณ และการวิจัยให้ตอบโจทย์ประเทศไทย
- ผลักดันการพัฒนาเศรษฐกิจชีวภาพ เศรษฐกิจหมุนเวียน และเศรษฐกิจสีเขียว
- ขับเคลื่อน 4 วาระวิจัย ตอบโจทย์ประเทศ ทั้ง Smart Farming, Active Citizen, Zero-Waste และ AI for All

มิติที่ 3 : สร้างและพัฒนานวัตกรรม

- สร้างกองทุนพัฒนาสตาร์ทอัพรุ่นใหม่ (Young Startup) และการให้คำปรึกษาจากผู้รู้จริง (Mentor in Residence) อย่างครบวงจร
- ส่งเสริมการพัฒนานวัตกรรมชุมชน, นวัตกรรมเชิงธุรกิจ และ นวัตกรรมสังคม
- สร้างมูลค่าเพิ่ม เปลี่ยน Made in Thailand เป็น Innovated in Thailand

มิติที่ 4 : ปฏิรูปการอุดมศึกษา

- ปลดล็อก กรอบมาตรฐานคุณวุฒิระดับอุดมศึกษาแห่งชาติ (มคอ.) ปรับวิธีการขอตำแหน่งวิชาการให้เหมาะสมกับยุคสมัย และทันโลก
- ปรับเปลี่ยนมหาวิทยาลัยตาม 3 กลุ่มภารกิจ ตอบโจทย์ประเทศ
- พัฒนารูปแบบการเรียนการสอนแบบใหม่ สร้างระบบธนาคารหน่วยกิต (Credit Bank) ที่สามารถเลือกเรียนในสิ่งที่ตนสนใจ (Modular System) สะสมเป็นปริญญาตัว ไร้ข้อจำกัดเรื่องเวลา มหาวิทยาลัย อายุ และสามารถนำเอาประสบการณ์ที่มีมาเทียบหน่วยกิตได้

6. การเปลี่ยนแปลงโครงสร้างประชากร

การเปลี่ยนแปลงโครงสร้างประชากรมีแนวโน้มผู้สูงอายุเพิ่มขึ้น อัตราการเกิดที่ลดลงส่งผลให้จำนวนนักเรียนที่อยู่ในวัยเรียนมีแนวโน้มลดลงอย่างต่อเนื่อง ซึ่งจะส่งผลกระทบต่อการจัดการศึกษา การบริหารสถานศึกษา การวางแผนอัตรากำลัง การจัดหลักสูตร การจัดการเรียนการสอน การจัดโครงสร้างพื้นฐาน ตลอดจนการบริหารจัดการทรัพยากรและการเงินเพื่อการศึกษาที่มีอยู่ให้เกิดประสิทธิภาพสูงสุด

7. ความก้าวหน้าด้านเทคโนโลยีสารสนเทศและการสื่อสาร

ความก้าวหน้าด้านเทคโนโลยีสารสนเทศและการสื่อสารอย่างก้าวกระโดดก่อให้เกิดการเปลี่ยนแปลงเทคโนโลยีอย่างฉับพลัน (Disruptive technology) ทำให้สังคมก้าวเข้าสู่สังคมยุคดิจิทัล ผู้คนสามารถเข้าถึงข้อมูลข่าวสารและแหล่งเรียนรู้อย่างไร้ขีดจำกัด เป็นยุคที่อินเทอร์เน็ตเป็นทุกสิ่งซึ่งมนุษย์สามารถพกพาติดตัวไปด้วยตลอดเวลาในรูปของโทรศัพท์เคลื่อนที่ ระบบการค้าและการแข่งขันที่ทวีความรุนแรงมากขึ้น รูปแบบการค้ามีแนวโน้มเปลี่ยนแปลงไปสู่การค้าผ่านระบบออนไลน์ ทำให้พฤติกรรมการบริโภคสินค้าและบริการของผู้คนเปลี่ยนแปลงไป เทคโนโลยีสารสนเทศกลายเป็นสิ่งที่เกี่ยวข้องกับทุกเรื่องในชีวิตประจำวัน ส่งผลต่อการดำเนินธุรกิจและสมรรถนะของบัณฑิตที่ภาคธุรกิจต้องการ การเรียนรู้และเข้าใจเกี่ยวกับเทคโนโลยีดิจิทัลเพื่อให้รู้เท่าทันและนำไปใช้ให้เกิดประโยชน์ต่อตนเอง สังคมและประเทศจึงเป็นเรื่องสำคัญ เพื่อวางแผนพัฒนาและเตรียมกำลังคนที่จะเข้าสู่ตลาดงาน ปรับหลักสูตรและวิธีการเรียนการสอนที่มีความยืดหยุ่น หลากหลาย เพื่อพัฒนาศักยภาพและขีดความสามารถของทรัพยากรมนุษย์ให้มีทักษะ ความรู้ความสามารถ และสมรรถนะที่พร้อมรับการเปลี่ยนแปลงและการแข่งขันอย่างเสรีแบบไร้พรมแดน

8. ทักษะของประชากรในศตวรรษที่ 21

การเปลี่ยนแปลงด้านเศรษฐกิจ สังคม และเทคโนโลยีส่งผลให้มีความต้องการกำลังคนที่มีทักษะและสมรรถนะระดับสูง มีความสามารถเฉพาะทางมากขึ้น โดยทักษะสำคัญจำเป็นในโลกศตวรรษที่ 21 ประกอบด้วย ทักษะที่เรียกตามคำย่อว่า 3Rs + 8Cs ได้แก่ 3Rs ประกอบด้วย การอ่านออก (Reading) การเขียนได้ (Writing) และคิดเลขเป็น (Arithmetics) 8Cs ประกอบด้วย ทักษะด้านการคิดอย่างมีวิจารณญาณ และทักษะในการแก้ปัญหา (Critical Thinking and Problem Solving) ทักษะด้านการสร้างสรรค์ และ

นวัตกรรม (Creativity and Innovation) ทักษะด้านความเข้าใจต่างวัฒนธรรมต่างกระบวนทัศน์ (Cross – Cultural Understanding) ทักษะด้านความร่วมมือ การทำงานเป็นทีม และภาวะผู้นำ (Collaboration Teamwork and Leadership) ทักษะด้านการสื่อสารสารสนเทศ และรู้เท่าทันสื่อ (Communications, Information and Media Literacy) ทักษะด้านคอมพิวเตอร์ และเทคโนโลยีสารสนเทศและการสื่อสาร (Computing and ICT Literacy) ทักษะอาชีพ และทักษะการเรียนรู้ (Career and Learning Skills) ความมีเมตตา กรุณา วินัย คุณธรรม จริยธรรม (Compassion)

บริบทเชิงกลยุทธ์จากการเข้าสู่สังคมผู้สูงอายุ ภาวะการแข่งขัน ความท้าทายจากปัจจัยภายนอกที่มี การเปลี่ยนแปลงเป็นความท้าทายที่ทำให้คณะมนุษยศาสตร์และสังคมศาสตร์ต้องมีการพัฒนาระบบและกลไก เตรียมความพร้อมเพื่อรองรับความเปลี่ยนแปลง การบูรณาการจัดการเรียนการสอนที่ตอบสนองการเรียนรู้ เพื่อสร้างความเป็นเลิศทางวิชาการ การเข้าสู่สังคมผู้ประกอบการ การสร้างความเข้มแข็งทางวิชาการผ่านการ สร้างผลงานวิจัยตามบริบทของศาสตร์ การพัฒนาระบบสารสนเทศ และการสร้างค่านิยมสร้างจิตสำนึกการทำงานร่วมกันในมิติการยอมรับความแตกต่างหลากหลาย การสร้างการยอมรับในการเปลี่ยนแปลงเพื่อให้ บุคลากรของคณะมนุษยศาสตร์และสังคมศาสตร์มีความพร้อมในการพัฒนาเพื่อสร้างรายได้เปรียบด้านการ แข่งขันและประสิทธิภาพในการบริหารงานสอดคล้องกับความเปลี่ยนแปลงและนโยบายมหาวิทยาลัยที่มุ่งมั่น พัฒนาคุณภาพการศึกษา วิชาการที่มีคุณภาพ ได้รับการรับการยอมรับจากสังคม

ส่วนที่ 2 วิสัยทัศน์และแนวทางการพัฒนาคณะมนุษยศาสตร์และสังคมศาสตร์ (พ.ศ. 2566 - 2570)

2.1 วิสัยทัศน์และความท้าทาย

การเสนอวิสัยทัศน์เพื่อพัฒนาคณะมนุษยศาสตร์และสังคมศาสตร์ (พ.ศ. 2566 -2570) ยังคงรักษา ปรัชญาปณิธาน และพันธกิจ ที่ได้กำหนดไว้ในแผนพัฒนาคณะมนุษยศาสตร์และสังคมศาสตร์ 5 ปี (พ.ศ. 2563 - 2570) เนื่องจากรายละเอียดดังกล่าวได้ผ่านการระดมสมองของบุคลากรภายในคณะมนุษยศาสตร์และ สังคมศาสตร์ และ ผู้มีส่วนได้ส่วนเสียมาแล้ว นอกจากนี้ยังเป็นข้อมูลที่สะท้อนตัวตนของคณะมนุษยศาสตร์ และสังคมศาสตร์ ที่เป็นมาตั้งแต่อดีตถึงปัจจุบัน และสร้างการขับเคลื่อนสู่ออนาคต ภายใต้แนวคิดที่ว่า “สานต่อ ก่อผลงานสร้างงานใหม่ ประกอบสร้างสานฝันสู่ออนาคต” ซึ่งหมายถึงการสานต่อพันธกิจด้วย ระบบงานและกลไกที่มีอยู่ พัฒนาสร้างสรรค์งานใหม่เพื่อตอบสนองต่อความเปลี่ยนแปลง ร่วมกันสร้างเป็น อนาคตใหม่คณะมนุษยศาสตร์และสังคมศาสตร์ โดยยึดแผนยุทธศาสตร์มหาวิทยาลัยทักษิณ (พ.ศ. 2561- 2580) เป็นแนวทาง ดังนี้

ปรัชญา

ปัญญา จริยธรรม นำการพัฒนามนุษย์และสังคม

ปณิธาน

รัฐสื่อสาร มองการณ์ไกล ใฝ่ศึกษา นำวิชาการ ประสานการพัฒนา เพื่อสร้างคุณค่าให้มนุษย์และสังคม

วิสัยทัศน์

คณะชั้นนำด้านมนุษยศาสตร์และสังคมศาสตร์ ตอบสนองความต้องการของสังคมด้วยนวัตกรรมสังคม

เป้าหมายภายใต้วิสัยทัศน์

เป้าหมายภายใต้วิสัยทัศน์ ภายในปี 2567 คณะมนุษยศาสตร์และสังคมศาสตร์ต้องบรรลุเป้าหมาย ดังนี้

- มีหลักสูตร 1 หลักสูตรเข้ารับการประเมินตามเกณฑ์ AUN QA
- จำนวนผลงานวิชาการอยู่ในอันดับ 1 ใน 10 ของคณะที่จัดการเรียนการสอนด้านมนุษยศาสตร์และสังคมศาสตร์ในประเทศไทย
- มีสาขาวิชาอยู่ในอันดับ 1 ใน 10 ของประเทศไทยจากการจัดอันดับ (Ranking) ผู้สนใจเข้าศึกษา

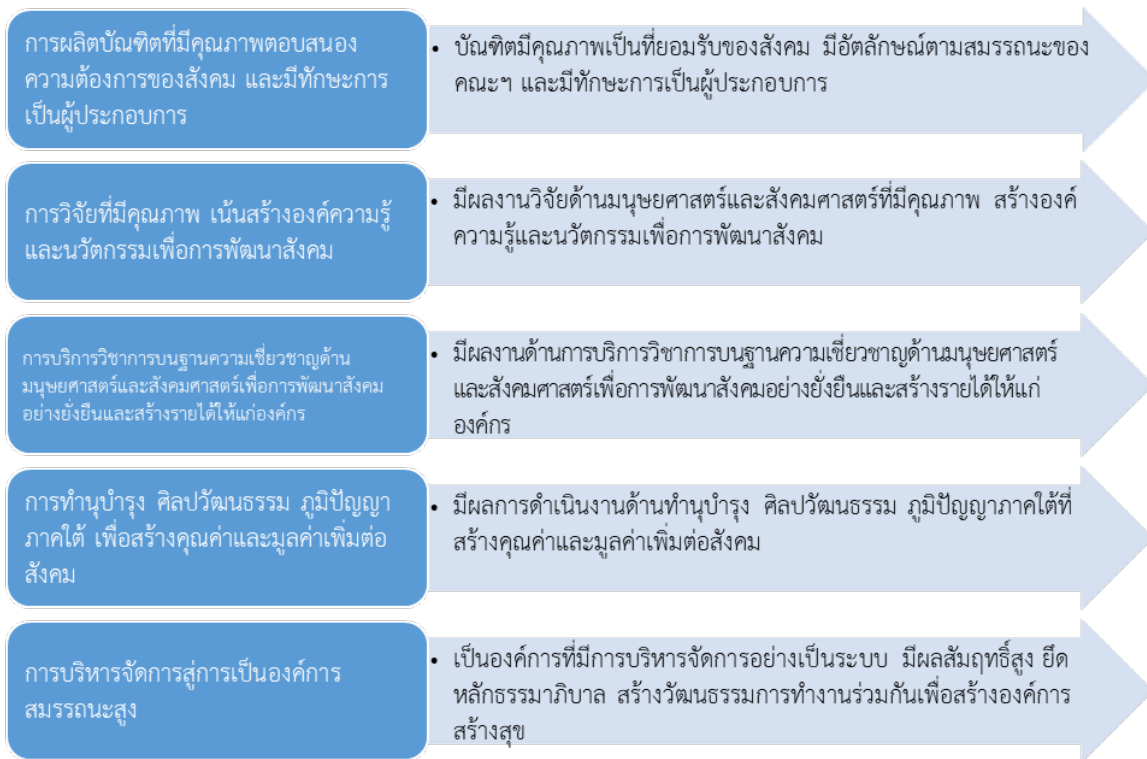
พันธกิจ

1. ผลิตบัณฑิตด้านมนุษยศาสตร์และสังคมศาสตร์ที่มีคุณภาพเป็นที่ยอมรับของสังคม และมีทักษะการเป็นผู้ประกอบการ
2. ดำเนินงานวิจัยด้านมนุษยศาสตร์และสังคมศาสตร์ที่มีคุณภาพ มุ่งสร้างองค์ความรู้และนวัตกรรมเพื่อขับเคลื่อนและพัฒนาสังคม
3. ดำเนินการบริการวิชาการด้านมนุษยศาสตร์และสังคมศาสตร์เพื่อสร้างสรรค์การพัฒนาสังคมอย่างยั่งยืนและสร้างรายได้ให้แก่องค์กร
4. ทำนุบำรุงศิลปวัฒนธรรม ภูมิปัญญาภาคใต้ เพื่อสร้างคุณค่าและมูลค่าเพิ่มต่อสังคม
5. พัฒนาระบบการบริหารจัดการสู่การเป็นองค์กรสมรรถนะสูง มุ่งเน้นผลสัมฤทธิ์ ยึดหลักธรรมาภิบาล สร้างวัฒนธรรมการทำงานร่วมกันเพื่อสร้างองค์การสร้างสุข

2.2 แนวทางการพัฒนาคณะมนุษยศาสตร์และสังคมศาสตร์ (พ.ศ. 2566-2570)

เพื่อให้บรรลุตามวิสัยทัศน์ เป้าหมาย และพันธกิจข้างต้น จึงได้กำหนดยุทธศาสตร์ กลยุทธ์และแนวทาง และโครงการ-กิจกรรมที่สำคัญไว้ เพื่อเป็นแนวทางในการดำเนินงานของคณะมนุษยศาสตร์และสังคมศาสตร์ประกอบด้วย 5 ยุทธศาสตร์ 22 กลยุทธ์ ดังนี้

ประเด็นยุทธศาสตร์และเป้าประสงค์



ประเด็นยุทธศาสตร์ที่ 1 : การผลิตบัณฑิตที่มีคุณภาพตอบสนองความต้องการของสังคม และมีทักษะการเป็นผู้ประกอบการ

เป้าประสงค์ : พัฒนาบัณฑิตให้มีคุณภาพเป็นที่ยอมรับของสังคม มีอัตลักษณ์ตามสมรรถนะของคณะมนุษยศาสตร์และสังคมศาสตร์ และมีทักษะการเป็นผู้ประกอบการ

- กลยุทธ์ที่ 1.1** ปรับปรุงและพัฒนาหลักสูตร เน้นสร้างจุดเด่นให้สอดคล้องกับความต้องการของตลาดแรงงาน และมีศักยภาพในการแข่งขันตามเกณฑ์คุณภาพการศึกษาระดับอาเซียน (AUN QA)
- กลยุทธ์ที่ 1.2** พัฒนานิสิตให้มีสมรรถนะตอบสนองความต้องการของสังคม มีทักษะการเรียนรู้และนวัตกรรม ทักษะภาษาต่างประเทศ และทักษะการเป็นผู้ประกอบการ
- กลยุทธ์ที่ 1.3** ส่งเสริมการเรียนรู้เน้นการเรียนรู้จากการปฏิบัติจริง การเรียนรู้โดยใช้ชุมชนเป็นฐาน (Community-based Learning)

- กลยุทธ์ที่ 1.4 สร้างเครือข่ายความร่วมมือกับภาคธุรกิจหรือภาคเอกชนในการผลิตบัณฑิต
- กลยุทธ์ที่ 1.5 ส่งเสริมและพัฒนาศักยภาพของอาจารย์ให้สูงขึ้น ทั้งด้านการสอน คุณวุฒิ ตำแหน่งทางวิชาการ และศักยภาพการปฏิบัติงานด้านต่าง ๆ
- กลยุทธ์ที่ 1.6 พัฒนาคือความร่วมมือทางวิชาการกับสถาบันการศึกษาในต่างประเทศ

ประเด็นยุทธศาสตร์ที่ 2 : การวิจัยที่มีคุณภาพ เน้นสร้างองค์ความรู้และนวัตกรรมเพื่อการพัฒนาสังคม

เป้าประสงค์ : มีผลงานวิจัยด้านมนุษยศาสตร์และสังคมศาสตร์ที่มีคุณภาพ สร้างองค์ความรู้และนวัตกรรมเพื่อการพัฒนาสังคม

- กลยุทธ์ที่ 2.1 สร้างและพัฒนาศักยภาพด้านการวิจัยของบุคลากรอย่างเป็นระบบ เพื่อเพิ่มจำนวนนักวิจัยรุ่นใหม่ นักวิจัยรุ่นกลาง และนักวิจัยเชี่ยวชาญของคณะมนุษยศาสตร์และสังคมศาสตร์
- กลยุทธ์ที่ 2.2 ส่งเสริมให้นักวิจัยทำงานวิจัยเป็นทีม/แผนงาน (Research program) เพื่อยกระดับคุณภาพผลงานวิจัยให้งานวิจัยมีผลกระทบต่องานวิจัยของประเทศ
- กลยุทธ์ที่ 2.3 ส่งเสริมการนำองค์ความรู้และนวัตกรรมจากการวิจัยไปใช้ประโยชน์ในการพัฒนาท้องถิ่นและสังคม
- กลยุทธ์ที่ 2.4 ส่งเสริมและพัฒนาการตีพิมพ์เผยแพร่ผลงานวิจัยและงานสร้างสรรค์ในระดับชาตินานาชาติ
- กลยุทธ์ที่ 2.5 พัฒนาระบบสนับสนุนและสร้างแรงจูงใจในการทำวิจัย

ประเด็นยุทธศาสตร์ที่ 3 : การบริการวิชาการบนฐานความเชี่ยวชาญด้านมนุษยศาสตร์และสังคมศาสตร์เพื่อการพัฒนาสังคมอย่างยั่งยืนและสร้างรายได้ให้แก่องค์กร

เป้าประสงค์ : มีผลงานด้านการบริการวิชาการบนฐานความเชี่ยวชาญด้านมนุษยศาสตร์และสังคมศาสตร์เพื่อการพัฒนาสังคมอย่างยั่งยืนและสร้างรายได้ให้แก่องค์กร

- กลยุทธ์ที่ 3.1 ส่งเสริมการบริการวิชาการที่ตอบสนองความต้องการของสังคมโดยบูรณาการองค์ความรู้และความเชี่ยวชาญด้านมนุษยศาสตร์และสังคมศาสตร์เพื่อเพิ่มขีดความสามารถของชุมชนและพัฒนาสังคมอย่างยั่งยืน
- กลยุทธ์ที่ 3.2 พัฒนาการบริการวิชาการโดยบูรณาการองค์ความรู้และความเชี่ยวชาญด้านมนุษยศาสตร์และสังคมศาสตร์เพื่อสร้างรายได้ให้แก่คณะมนุษยศาสตร์และสังคมศาสตร์

กลยุทธ์ที่ 3.3 ปรับปรุงระบบสนับสนุนงานบริการวิชาการของคณะมนุษยศาสตร์และสังคมศาสตร์ ให้มีประสิทธิภาพ

กลยุทธ์ที่ 3.4 พัฒนาศักยภาพและความเชี่ยวชาญของบุคลากรในคณะมนุษยศาสตร์และสังคมศาสตร์ เพื่อสร้างชื่อเสียงและภาพลักษณ์ที่ดีในการบริการวิชาการของคณะมนุษยศาสตร์และสังคมศาสตร์

ประเด็นยุทธศาสตร์ที่ 4 : การทำนุบำรุง ศิลปวัฒนธรรม ภูมิปัญญาภาคใต้ เพื่อสร้างคุณค่าและมูลค่าเพิ่มต่อสังคม

เป้าประสงค์ : มีผลการดำเนินงานด้านทำนุบำรุง ศิลปวัฒนธรรม ภูมิปัญญาภาคใต้ที่สร้างคุณค่าและมูลค่าเพิ่มต่อสังคม

กลยุทธ์ที่ 4.1 ส่งเสริมการทำนุบำรุงศิลปวัฒนธรรม ภูมิปัญญาภาคใต้เพื่อสร้างจิตสำนึกในการรักษาและสร้างคุณค่าร่วมอนุรักษ์มรดกทางวัฒนธรรมของสังคม

กลยุทธ์ที่ 4.2 ส่งเสริมการวิจัยและบริการวิชาการด้านศิลปวัฒนธรรม ภูมิปัญญาภาคใต้ นำไปสู่การสร้างองค์ความรู้และนวัตกรรมเพื่อสร้างมูลค่าเพิ่มต่อสังคม

ประเด็นยุทธศาสตร์ที่ 5 : การบริหารจัดการสู่การเป็นองค์กรสมรรถนะสูง

เป้าประสงค์ : เป็นองค์กรที่มีการบริหารจัดการอย่างเป็นระบบ มีผลสัมฤทธิ์สูง ยึดหลักธรรมาภิบาล สร้างวัฒนธรรมการทำงานร่วมกันเพื่อสร้างองค์การสร้างสรรค์

กลยุทธ์ที่ 5.1 ปรับโครงสร้าง ระบบการบริหารงาน การจัดสรรทรัพยากรเพื่อรองรับการปฏิบัติงานให้บรรลุเป้าหมายสอดคล้องกับการทำงานมุ่งผลสัมฤทธิ์

กลยุทธ์ที่ 5.2 ปรับปรุงระบบสนับสนุนการบริหารคณะมนุษยศาสตร์และสังคมศาสตร์ ลดขั้นตอนและค่าใช้จ่าย นำระบบเทคโนโลยีสารสนเทศเข้ามาใช้เพื่อเพิ่มประสิทธิภาพในการปฏิบัติงานและยึดหลักธรรมาภิบาล

กลยุทธ์ที่ 5.3 พัฒนาระบบบริหารทรัพยากรมนุษย์ เน้นการพัฒนาทรัพยากรมนุษย์เสริมสร้างสมรรถนะในการทำงานเพื่อยกระดับความสามารถสร้างความก้าวหน้าทางวิชาชีพ และสร้างคุณธรรมในองค์กร (Organizational Justice) ผ่านระบบการประเมินผลการปฏิบัติงานมุ่งเน้นผลสัมฤทธิ์

กลยุทธ์ที่ 5.4 สร้างระบบและสภาพแวดล้อมในการทำงานที่เอื้อให้เกิดการทำงานร่วมกันอย่างมีความสุข

กลยุทธ์ที่ 5.5 พัฒนาการบริหารจัดการระดับคณะมนุษยศาสตร์และสังคมศาสตร์ ตามเกณฑ์คุณภาพการศึกษาเพื่อการดำเนินการที่เป็นเลิศ (Education Criteria for Performance Excellence : EdPEX)

ค่านิยมองค์กร

คณะมนุษยศาสตร์และสังคมศาสตร์ จะสร้างวัฒนธรรมองค์กรและการสร้างองค์กรแห่งการเรียนรู้ เพื่อให้บุคลากรทุกระดับมีส่วนร่วม กระตือรือร้น ทุ่มเทในการทำงาน เชื่อมมั่นในการเปลี่ยนแปลงอย่างสร้างสรรค์ มีรับผิดชอบต่อตนเอง องค์กร และสังคมด้วยสามัญสำนึกความเป็นพลเมือง และการมีจิตสาธารณะ ให้บุคลากรทุกระดับยึดถือเป็น “วิถีร่วม” สะท้อนอัตลักษณ์การเป็น “คน” มนุษยศาสตร์และสังคมศาสตร์ ที่สร้างขึ้นจากความหลากหลาย แต่ยึดโยงด้วยความรัก ความผูกพัน โยงใยเป็นครอบครัวเดียวกัน และพร้อมขับเคลื่อนองค์กรให้บรรลุวิสัยทัศน์และยุทธศาสตร์คณะมนุษยศาสตร์และสังคมศาสตร์ โดยกำหนดค่านิยมหลัก (Core Value) เรียกว่า “We Are HUSO Family”

Harmony	มีความสามัคคี มุ่งเน้นการทำงานเป็นทีม เปิดใจกว้าง ผสมผสานความแตกต่างหลากหลายได้อย่างลงตัว
Unity	มีความเป็นเอกภาพจากการสร้างความสมานฉันท์ ความรัก ความภักดี กลมกลืนเป็นหนึ่งเดียวกับผู้คนรอบข้าง ดังวลีในภาษาถิ่นใต้ที่ว่า “หนึ่งเดียว หลายเกลียวขวัน”
Social Responsibility	มีความรับผิดชอบต่อสังคมในฐานะปัญญาชน ที่มีจิตอาสาและสำนึก พลเมือง พร้อมเข้าร่วมขับเคลื่อนการแก้ไขปัญหาสังคมได้เหมาะสมกับโครงสร้าง หน้าที่ บทบาทและตำแหน่งแห่งที่ของตน
Opportunity of Change	พร้อมพัฒนาตนเอง และการเรียนรู้ร่วมกันต่อเนื่อง มีความเชื่อมั่นในการเปลี่ยนแปลงอย่างสร้างสรรค์

นอกจากนี้กำหนดให้ผู้บริหารตั้งแต่ประธานหลักสูตรขึ้นไป มีค่านิยมเพิ่มเติม คือ “We Are HUSO Family[®]” คือการสร้างความต่อเนื่อง (Continuous) ทางการบริหาร การสร้างเป้าหมายเพื่อหล່หลอม นักวิชาการรุ่นใหม่ให้เรียนรู้อัตลักษณ์การบริหารคณะ สามารถสร้างความก้าวหน้าทางการบริหารจากการปฏิบัติอย่างเป็นระบบ

ประเด็นยุทธศาสตร์ เป้าประสงค์ ตัวชี้วัดและค่าเป้าหมาย

ประเด็นยุทธศาสตร์ (Strategies)	เป้าประสงค์ (Objectives)	ผลลัพธ์ (Key Results)	ผลการดำเนินงาน ปีที่ผ่านมา
S1 การผลิตบัณฑิตที่มี	O1 พัฒนาบัณฑิตให้มี	KR 1 ปรับปรุงและพัฒนาหลักสูตรให้สอดคล้อง	ค่าเฉลี่ย 2.86
คุณภาพตอบสนองความ	คุณภาพเป็นที่ยอมรับของ	กับความต้องการของตลาดแรงงาน และสามารถ	
ต้องการของสังคม และมี	สังคม มีอัตลักษณ์ตาม	แข่งขันได้โดยมีผลการประเมินหลักสูตรโดย	

ประเด็นยุทธศาสตร์ (Strategies)	เป้าประสงค์ (Objectives)	ผลลัพธ์ (Key Results)	ผลการดำเนินงาน ปีที่ผ่านมา	
ทักษะการเป็น ผู้ประกอบการ	สมรรถนะของคณะ มนุษยศาสตร์และ สังคมศาสตร์ และมีทักษะการ เป็นผู้ประกอบการ	กรรมการภายในตามเกณฑ์ AUN QA ค่าเฉลี่ย 3.00 ในปี 2566	ร้อยละ 62.31	
		KR 2 พัฒนานิสิตให้มีสมรรถนะตอบสนองความ ต้องการของสังคม มีทักษะการเรียนรู้และ นวัตกรรม ทักษะภาษา ต่างประเทศ และทักษะ การเป็นผู้ประกอบการ เพื่อเพิ่มอัตราการได้งานทำ หรือประกอบอาชีพอิสระภายใน 1 ปีของบัณฑิต ปริญญาตรีจาก ร้อยละ 62.31 เป็นร้อยละ 70 ในปี 2566		
		KR 3 ส่งเสริมการเรียนรู้เน้นการเรียนรู้จากการ ปฏิบัติจริง การเรียนรู้โดยใช้ชุมชนเป็นฐาน (Community-based Learning) มีหลักสูตรที่มี รายวิชาเรียนรู้โดยใช้ชุมชนเป็นฐานไม่น้อยกว่า ร้อยละ 15 ในปี 2566		ร้อยละ 8.33
		KR 4 เพิ่มจำนวนเครือข่ายความร่วมมือกับภาค ธุรกิจหรือภาคเอกชนในการผลิตบัณฑิตปีละไม่ น้อยกว่า 1 เครือข่าย		N/A
		KR 5 ส่งเสริมและพัฒนาศักยภาพของอาจารย์ ให้สูงขึ้น ทำให้อาจารย์ที่มีคุณวุฒิปริญญาเอก เพิ่มขึ้นจากร้อยละ 43.26 เป็นร้อยละ 47 และ อาจารย์ที่มีตำแหน่งทางวิชาการเพิ่มขึ้นจากร้อย ละ 28.57 เป็นร้อยละ 35 ในปี 2566		ร้อยละ 43.26 ร้อยละ 28.57
		KR 6 เพิ่มเครือข่ายความร่วมมือทางวิชาการกับ ต่างประเทศอย่างน้อยปีละ 1 เครือข่ายที่มีการ ดำเนินการ		N/A

คณะมนุษยศาสตร์และสังคมศาสตร์ มหาวิทยาลัยทักษิณ

ปัญญา จริยะธรรม นำการพัฒนามนุษย์และสังคม

ประเด็นยุทธศาสตร์ (Strategies)	เป้าประสงค์ (Objectives)	ผลลัพธ์ (Key Results)	ผลการดำเนินงาน ปีที่ผ่านมา
S2 การวิจัยที่มีคุณภาพ เน้นสร้างองค์ความรู้ และนวัตกรรมเพื่อการ พัฒนาสังคม	O2 มี ผลงาน วิ จัย ด ำ น มนุษยศาสตร์และสังคมศาสตร์ ที่มีคุณภาพ สร้างองค์ความรู้ และนวัตกรรมเพื่อการพัฒนา สังคม	KR 1 สร้างและพัฒนาศักยภาพด้านการวิจัยของ บุคลากรอย่างเป็นระบบ ทำให้มีจำนวนนักวิจัย เพิ่มขึ้นจากเดิมปีละไม่น้อยกว่าร้อยละ 5	N/A
		KR 2 ส่งเสริมให้นักวิจัยทำงานวิจัยเป็นทีม/ แผนงาน (Research program) มีจำนวนแผน งานวิจัยเพิ่มขึ้นอย่างน้อย 1 แผนต่อปี	N/A
		KR 3 เพิ่มจำนวนนวัตกรรมจากการวิจัยไปใช้ ประโยชน์ในการพัฒนาท้องถิ่นและสังคมจาก ร้อยละ 26.32 ต่อจำนวนอาจารย์ประจำทั้งหมด เป็นร้อยละ 35 ในปี 2566	ร้อยละ 26.32
		KR 4 เพิ่มจำนวนผลงานวิจัยหรืองานสร้างสรรค์ ของอาจารย์ประจำที่ได้รับการตีพิมพ์เผยแพร่ใน ระดับ ชาติและนานาชาติ จากร้อยละ 82.86 ต่อจำนวนอาจารย์ประจำทั้งหมด เป็นร้อยละ 90 ในปี 2566	ร้อยละ 82.86
		KR 5 เพิ่มจำนวนเงินทุนวิจัยจากแหล่งทุน ภายนอกด้วยการพัฒนาระบบสนับสนุนและ สร้างแรงจูงใจในการทำวิจัยให้มีประสิทธิภาพ จาก 7,600,000 บาท เป็น 10,000,000 ในปี 2566	7,600,000 บาท
S3 การบริการวิชาการ บนฐานความเชี่ยวชาญ ด้านมนุษยศาสตร์และ สังคมศาสตร์เพื่อการ พัฒนาสังคมอย่างยั่งยืน	O3 มีผลงานด้านการบริการ วิชาการ บน ฐา น ค วาม เชี่ยวชาญด้านมนุษยศาสตร์ และสังคมศาสตร์เพื่อการ พัฒนาสังคมอย่างยั่งยืนและ	KR 1 เพิ่มจำนวนผลงานบริการวิชาการที่ ตอบสนองความต้องการของสังคมโดยบูรณาการ องค์ความรู้และความเชี่ยวชาญด้านมนุษยศาสตร์ และสังคมศาสตร์เพื่อเพิ่มขีดความสามารถของ ชุมชนและพัฒนาสังคม ไม่น้อยกว่าร้อยละ 25	N/A

ประเด็นยุทธศาสตร์ (Strategies)	เป้าประสงค์ (Objectives)	ผลลัพธ์ (Key Results)	ผลการดำเนินงาน ปีที่ผ่านมา
และสร้างรายได้ให้แก่ องค์กร	สร้างรายได้ให้แก่องค์กร	ของจำนวนโครงการบริการวิชาการทั้งหมด KR 2 เพิ่มรายได้จากการบริการวิชาการโดย บูรณาการองค์ความรู้และความเชี่ยวชาญด้าน มนุษยศาสตร์และสังคมศาสตร์ ด้วยการ พัฒนาการบริการวิชาการโดยบูรณาการองค์ ความรู้และความเชี่ยวชาญด้านมนุษยศาสตร์ และมนุษยศาสตร์ในลักษณะต่างๆ จาก 1,500,000 บาท เป็น 2,000,000 บาท ภายใน ปี 2566	1,500,000 บาท
		KR 3 เพิ่มจำนวนบุคลากรที่ได้รับเงินทุน สนับสนุนการบริการวิชาการจากแหล่งภายนอก ด้วยการพัฒนาระบบสนับสนุนงานบริการ วิชาการของคณะมนุษยศาสตร์และสังคมศาสตร์ ให้มีประสิทธิภาพและสร้างแรงจูงใจในการ ทำงานด้านการบริการวิชาการของบุคลากร ไม่ น้อยกว่าร้อยละ 2 ของจำนวนบุคลากรทั้งหมด ในปี 2566	N/A
		KR 4 พัฒนาศักยภาพและความเชี่ยวชาญของ บุคลากรจนสามารถขึ้นทะเบียนเป็นที่ปรึกษากับ ศูนย์ข้อมูลที่ปรึกษากระทรวงการคลัง ไม่น้อย กว่าร้อยละ 2 ของจำนวนบุคลากรทั้งหมด ในปี 2566	N/A
S4 การทำนุบำรุงศิลปะ วัฒนธรรม ภูมิปัญญา ภาคใต้ เพื่อสร้างคุณค่า และมูลค่าเพิ่มต่อสังคม	O4 มีผลการดำเนินงานด้าน ทำนุบำรุงศิลปวัฒนธรรมภูมิ ปัญญาภาคใต้ที่สร้างคุณค่า และมูลค่าเพิ่ม	KR 1 เพิ่มจำนวนผลงานการทำนุบำรุง ศิลปวัฒนธรรม ภูมิปัญญาภาคใต้ที่สร้างคุณค่า ร่วมอนุรักษ์มรดกทางวัฒนธรรมของสังคมเป็น 4 ผลงาน ในปี 2566	2 ผลงาน

ประเด็นยุทธศาสตร์ (Strategies)	เป้าประสงค์ (Objectives)	ผลลัพธ์ (Key Results)	ผลการดำเนินงาน ปีที่ผ่านมา
	ต่อสังคม	KR 2 เพิ่มจำนวนผลงานการวิจัย งานสร้างสรรค์ หรือผลงานบริการวิชาการด้านศิลปวัฒนธรรม ภูมิปัญญาภาคใต้ที่สร้างมูลค่าเพิ่มต่อสังคมเป็น 4 ผลงาน ในปี 2566	2 ผลงาน
S5 การบริหารจัดการสู่ การเป็น องค์การ สมรรถนะสูง	O5 เป็นองค์การที่มีการ บริหารจัดการอย่างเป็น ระบบ มีผลสัมฤทธิ์สูง ยึด หลักธรรมาภิบาล สร้าง วิฒ ฒ นธรรม การทำงาน ร่วมกันเพื่อสร้างองค์การ สร้างสุข	KR 1 เพิ่มระดับความพึงพอใจของบุคลากรด้าน บรรยากาศการทำงานด้วยการปรับโครงสร้าง ระบบการบริหารงาน การจัดสรรทรัพยากรเพื่อ รองรับการปฏิบัติงานให้บรรลุเป้าหมาย จาก ระดับ 3.20 เป็นระดับ 3.50 ในปี 2566 KR 2 เพิ่มจำนวนตัวชี้วัดที่บรรลุเป้าหมายตาม กลยุทธ์และแผนปฏิบัติการด้วยการปรับปรุง ระบบสนับสนุนการบริหารคณะมนุษยศาสตร์ และสังคมศาสตร์ จากร้อยละ 80 เป็นร้อยละ 90 ในปี 2566 KR 3 เพิ่มระดับความผูกพันของบุคลากรด้วย การพัฒนาระบบบริหารทรัพยากรมนุษย์ สร้าง ความก้าวหน้าทางวิชาชีพ และสร้าง ความ ยุติธรรมในองค์การ จากค่าเฉลี่ย 3.61 เป็นร้อย ละ 4.0 ในปี 2566 KR 4 เพิ่มค่าเฉลี่ยดัชนีความสุขของบุคลากร ด้วยการ สร้างระบบและสภาพแวดล้อมในการ ทำงานที่เอื้อให้เกิดการทำงานร่วมกันอย่างมี ความสุข จากร้อยละ 64.00 เป็นร้อยละ 70.00 ในปี 2566 KR 5 พัฒนาการนำระบบคุณภาพสากลมาใช้ บริหารจัดการทั่วทั้งองค์การ (Education	ค่าเฉลี่ย 3.20 ร้อยละ 80 ค่าเฉลี่ย 3.61 ร้อยละ 64.00 ระดับ 3

ประเด็นยุทธศาสตร์ (Strategies)	เป้าประสงค์ (Objectives)	ผลลัพธ์ (Key Results)	ผลการดำเนินงาน ปีที่ผ่านมา
-----------------------------------	-----------------------------	--------------------------	-------------------------------

Criteria for Performance Excellence :
EdPEX) โดยเข้าร่วมโครงการพัฒนาคุณภาพ
การศึกษาสู่ความเป็นเลิศ EdPEX 200 คะแนน
จัดโดยกระทรวงอุดมศึกษา นวัตกรรมและวิจัย
ในปี 2566

แผนที่กลยุทธ์คณะมนุษยศาสตร์และสังคมศาสตร์ (Strategic Map)

คณะชั้นนำด้านมนุษยศาสตร์และสังคมศาสตร์ระดับประเทศ
ตอบสนองความต้องการของสังคมด้วยนวัตกรรมเพื่อสังคม

- มีหลักสูตร 1 หลักสูตรเข้ารับการประเมินตามเกณฑ์ AUN QA
- จำนวนผลงานวิชาการอยู่ในระดับ 1 ใน 10 ของคณะที่จัดการเรียนการสอนด้านมนุษยศาสตร์และสังคมศาสตร์ในประเทศไทย
- มีสาขาวิชาอยู่ในอันดับ 1 ใน 10 ของประเทศไทยจากการจัดอันดับ (Ranking)

มิติด้าน ประสิทธิผล

บัณฑิตมีคุณภาพมี อด
ลักษณะตามสมรรถนะ
ของคณะฯ และมีทักษะ
การเป็นผู้ประกอบการ

อาจารย์มีคุณภาพมี
คุณวุฒิและตำแหน่ง
ทางวิชาการ มี
ศักยภาพ ทั้งด้านการ
สอน การผลิตผลงาน
ทางวิชาการ

ผลงานวิจัยด้าน
มนุษยศาสตร์และ
สังคมศาสตร์ที่มี
คุณภาพ ดี มีพิมพ์
เผยแพร่ในระดับชาติ
และนานาชาติ

ผลการบริการวิชาการ
บนฐานความเชี่ยวชาญ
ด้านมนุษยศาสตร์และ
สังคมศาสตร์เพื่อการ
พัฒนาสังคมอย่าง
ยั่งยืนและสร้างรายได้

ผลการดำเนินงาน
ด้านทำนุบำรุง
ศิลปวัฒนธรรม ภูมิ
ปัญญาภาคใต้ที่สร้าง
คุณค่าและมูลค่าเพิ่ม
ต่อสังคม

มิติด้านลูกค้า

บัณฑิตมีคุณภาพเป็นที่ยอมรับ
ของสังคมตอบสนองความ
ต้องการของตลาดแรงงาน

การพัฒนาหลักสูตร ให้
สอดคล้องกับความต้องการ
ของตลาดแรงงาน

การวิจัยเพื่อสร้างองค์
ความรู้และนวัตกรรมเพื่อ
การพัฒนาสังคม

การบริการวิชาการที่ตอบสนอง
ความต้องการของสังคมเพื่อ
เพิ่มขีดความสามารถของสังคม
อย่างยั่งยืน

มิติด้าน กระบวนการ ภายใน

การเรียนรู้เน้นการเรียนรู้จาก
การปฏิบัติจริง การเรียนรู้โดยใช้
ชุมชนเป็นฐาน (Community-
based Learning)

การพัฒนาหลักสูตร ตาม
เกณฑ์คุณภาพการศึกษาระดับ
อาเซียน (AUN QA)

การบริหารงานวิจัยที่มี
คุณภาพและประสิทธิภาพ

การบริหารบริการวิชาการ
ของคณะฯ ที่มีประสิทธิภาพ

มิติด้านพัฒนา องค์การและ การเรียนรู้

การพัฒนาระบบ
บริหาร
ทรัพยากรมนุษย์

การบริหารจัดการระดับ
คณะฯ ตามเกณฑ์
คุณภาพการศึกษาเพื่อ
การดำเนินการที่เป็นเลิศ
(EdPEX)

การพัฒนาระบบและ
สภาพแวดล้อมในการ
ทำงานที่เอื้อให้เกิดการ
ทำงานร่วมกันอย่างมี
ความสุข

การพัฒนาระบบ
เทคโนโลยีสารสนเทศ

การพัฒนาระบบการ
บริหารจัดการสู่การเป็น
องค์การสมรรถนะสูง

“We Are HUSO Family”

จากความหลากหลายสู่ความเป็นหนึ่ง : From diversity to unity

**แผนพัฒนาคณะมนุษยศาสตร์และสังคมศาสตร์
ระยะ 5 ปี (พ.ศ.2566 – 2570)**

ยุทธศาสตร์ที่ 1 จัดการศึกษาเพื่อพัฒนากำลังคนในการขับเคลื่อนการพัฒนาประเทศโดยเน้นการสร้างสมรรถนะการพัฒนา นวัตกรรมสังคมและการเป็นผู้ประกอบการ													
ตัวชี้วัด	ค่าเป้าหมาย					เป้าประสงค์/กลยุทธ์	โครงการ/กิจกรรมของสาขาวิชา/หลักสูตร	ระยะเวลาดำเนินการ					ผู้รับผิดชอบ
	66	67	68	69	70			66	67	68	69	70	
เป้าประสงค์ที่ 1.1 พัฒนากำลังคนในการขับเคลื่อนการพัฒนาประเทศ													
1.2 พัฒนากำลังคนให้มีสมรรถนะในการสร้างนวัตกรรมสังคม การเป็นผู้ประกอบการและการเป็นพลเมือง													
TSU01 ร้อยละของหลักสูตรบูรณาการข้ามศาสตร์เพื่อสร้างนวัตกรรมสังคมและผู้ประกอบการ	ร้อยละ 10	ร้อยละ 15	ร้อยละ 20	ร้อยละ 25	ร้อยละ 30	1.1 สร้างทางเลือกที่หลากหลายและการพัฒนากลไกการจัดทำหลักสูตรฐานสมรรถนะเพื่อสร้างนวัตกรรมสังคมหรือผู้ประกอบการ ด้านการพัฒนาหลักสูตรและการพัฒนาผู้เรียน	โครงการเตรียมความพร้อมก่อนฝึกสหกิจศึกษาและฝึกงาน	✓	✓	✓	✓	✓	คณะฯ
TSU02 จำนวน นวัตกรรมจัดการ การศึกษา	5	10	15	20	25		กิจกรรมสอบวัดสมรรถนะภาษาอังกฤษ HUSO TOEIC Mock Test	✓	✓	✓	✓	✓	คณะฯ
TSU03 จำนวน คอร์ส สอนออนไลน์ที่เป็นส่วนหนึ่งของรายวิชาในหลักสูตร ประกาศนียบัตร	10 คอร์ส	20 คอร์ส	30 คอร์ส	40 คอร์ส	50 คอร์ส		โครงการเรียนรู้โดยใช้ชุมชนเป็นฐาน	✓	✓	✓	✓	✓	ทุกหลักสูตร

คณะมนุษยศาสตร์และสังคมศาสตร์ มหาวิทยาลัยทักษิณ

ปัญญา จริยธรรม นำการพัฒนา มนุษย์และสังคม

ยุทธศาสตร์ที่ 1 จัดการศึกษาเพื่อพัฒนากำลังคนในการขับเคลื่อนการพัฒนาประเทศโดยเน้นการสร้างสมรรถนะการพัฒนาบัณฑิตกรรมสังคมและการเป็นผู้ประกอบการ													
ตัวชี้วัด	ค่าเป้าหมาย					เป้าประสงค์/กลยุทธ์	โครงการ/กิจกรรมของสาขาวิชา/หลักสูตร	ระยะเวลาดำเนินการ					ผู้รับผิดชอบ
	66	67	68	69	70			66	67	68	69	70	
TSU04 ร้อยละของจำนวนผู้เรียนที่มีการเทียบโอนรายวิชาในระบบคลังหน่วยกิต	ร้อยละ 10	ร้อยละ 15	ร้อยละ 20	ร้อยละ 25	ร้อยละ 30		โครงการสหกิจศึกษา	✓	✓	✓	✓	✓	หลักสูตร - ภาษาไทย - ภาษาอังกฤษ - นิเทศศาสตร์ - บรรณารักษศาสตร์ - ภาษาญี่ปุ่น - ภาษาจีน - มลายู - รัฐประศาสนศาสตร์ - การจัดการทรัพยากรมนุษย์
TSU05 ร้อยละของอาจารย์ที่ได้รับการพัฒนาสมรรถนะวิชาชีพด้านการเรียนการสอนตามเกณฑ์ Thailand PSF	ร้อยละ 5	ร้อยละ 10	ร้อยละ 20	ร้อยละ 30	ร้อยละ 40		โครงการฝึกประสบการณ์วิชาชีพ	✓	✓	✓	✓	✓	- การบริหารและพัฒนาชุมชน - ภูมิศาสตร์

คณะมนุษยศาสตร์และสังคมศาสตร์ มหาวิทยาลัยทักษิณ

ปัญญา จริยธรรม นำการพัฒนาคนและสังคม

ยุทธศาสตร์ที่ 1 จัดการศึกษาเพื่อพัฒนากำลังคนในการขับเคลื่อนการพัฒนาประเทศโดยเน้นการสร้างสมรรถนะการพัฒนานวัตกรรมสังคมและการเป็นผู้ประกอบการ													
ตัวชี้วัด	ค่าเป้าหมาย					เป้าประสงค์/กลยุทธ์	โครงการ/กิจกรรมของสาขาวิชา/หลักสูตร	ระยะเวลาดำเนินการ					ผู้รับผิดชอบ
	66	67	68	69	70			66	67	68	69	70	
TSU06 จำนวนผู้เรียนที่ผ่านการประเมินสมรรถนะให้เป็น Global Citizenship นิสิตและบัณฑิตที่เป็นผู้ประกอบการหรือมีผลงานด้านนวัตกรรมสังคม (ตัวชี้วัดกลุ่ม 2)	ร้อยละ 65	ร้อยละ 70	ร้อยละ 75	ร้อยละ 80	ร้อยละ 85	1.2 พัฒนากลไกการจัดทำหลักสูตรประกาศนียบัตรแบบไม่มุ่งปริญญา (Non-Degree Program) เพื่อ Reskills, Upskills, Newskills, Cross-Skills และการเรียนรู้ตลอดชีวิต (Lifelong Learning)	โครงการพัฒนาหลักสูตร	✓	✓	✓			คณะฯ
TSU07 จำนวนผู้เรียนที่ได้รับรางวัล	ร้อยละ 6	ร้อยละ 7	ร้อยละ 8	ร้อยละ 9	ร้อยละ 10		โครงการเพื่อสร้างเครือข่ายความสัมพันธ์ด้านการเรียนการสอนกับสถานประกอบการ องค์กรภาครัฐ หรือชุมชน	✓	✓	✓	✓	✓	หลักสูตร - ภาษาไทย - ภาษาอังกฤษ - นิเทศศาสตร์ - บรรณารักษะฯ - ภาษาญี่ปุ่น - ภาษาจีน - มลาญ - รัฐประศาสนศาสตร์

คณะมนุษยศาสตร์และสังคมศาสตร์ มหาวิทยาลัยทักษิณ

ปัญญา จริยธรรม นำการพัฒนาคนและสังคม

ยุทธศาสตร์ที่ 1 จัดการศึกษาเพื่อพัฒนากำลังคนในการขับเคลื่อนการพัฒนาประเทศโดยเน้นการสร้างสมรรถนะการพัฒนาบัณฑิตกรรมสังคมและการเป็นผู้ประกอบการ													
ตัวชี้วัด	ค่าเป้าหมาย					เป้าประสงค์/กลยุทธ์	โครงการ/กิจกรรมของสาขาวิชา/หลักสูตร	ระยะเวลาดำเนินการ					ผู้รับผิดชอบ
	66	67	68	69	70			66	67	68	69	70	
													-การจัดการ ทรัพยากรมนุษย์
TSU08 ความพึงพอใจ ของผู้ใช้บัณฑิต	ค่าเฉลี่ย 4.43	ค่าเฉลี่ย 4.45	ค่าเฉลี่ย 4.48	ค่าเฉลี่ย 4.51	ค่าเฉลี่ย 4.53	1.3 การจัดการศึกษาที่แตกต่าง จากมาตรฐานอุดมศึกษา (Higher Education Sandbox) และ ระบบธนาคารหน่วยกิต (Higher Education Credit Bank)	โครงการพัฒนาหลักสูตร						
TSU09 นิสิตและบัณฑิต ที่เป็นผู้ประกอบการหรือ มีผลงานด้านนวัตกรรม สังคม (ตัวชี้วัดกลุ่ม 2)	ร้อยละ 20	ร้อยละ 25	ร้อยละ 30	ร้อยละ 35	ร้อยละ 40	1.4 พัฒนาระบบและกลไกการ พัฒนาอาจารย์เพื่อสนับสนุนการ จัดการเรียนรู้ตลอดชีวิต	โครงการพัฒนาสมรรถนะการเป็นอาจารย์ที่ ปรึกษา	✓	✓	✓	✓	✓	คณะฯ
							โครงการพัฒนาสมรรถนะบุคลากร	✓	✓	✓	✓	✓	คณะฯ
							โครงการพัฒนาศักยภาพการเรียนรู้แบบ Active Learning สำหรับผู้สอน	✓	✓	✓	✓	✓	นิเทศศาสตร์
						1.5 พัฒนานิสิตให้เป็น Glocal Citizenship และการร่วมสร้าง	โครงการพัฒนาสมรรถนะการจัดการเรียนรู้ และสมรรถนะสากลของนิสิต/คณาจารย์	✓	✓	✓	✓	✓	ประวัติศาสตร์

คณะมนุษยศาสตร์และสังคมศาสตร์ มหาวิทยาลัยทักษิณ

ปัญญา จริยธรรม นำการพัฒนาคนและสังคม

ยุทธศาสตร์ที่ 1 จัดการศึกษาเพื่อพัฒนากำลังคนในการขับเคลื่อนการพัฒนาประเทศโดยเน้นการสร้างสมรรถนะการพัฒนานวัตกรรมสังคมและการเป็นผู้ประกอบการ														
ตัวชี้วัด	ค่าเป้าหมาย					เป้าประสงค์/กลยุทธ์	โครงการ/กิจกรรมของสาขาวิชา/หลักสูตร	ระยะเวลาดำเนินการ					ผู้รับผิดชอบ	
	66	67	68	69	70			66	67	68	69	70		
						สังคมประกอบการ	หลักสูตรประวัติศาสตร์ (ประวัติศาสตร์)							
							โครงการพัฒนาศักยภาพนิสิตวิชาเอกภาษาอังกฤษ	✓	✓	✓	✓	✓	ตะวันตก	
							โครงการเสริมสร้างคุณลักษณะนิสิตและบัณฑิตพึงประสงค์สาขาวิชาภาษาไทย	✓	✓	✓	✓	✓	ภาษาไทย	
							โครงการเพชรภาษาไทย (ศศ.บ. ภาษาไทย และ กศ.บ.ภาษาไทย)	✓	✓	✓	✓	✓	ภาษาไทย	
							โครงการพัฒนานิสิตสาขาการบริหารและพัฒนาชุมชน (พัฒนาชุมชน)	✓	✓	✓	✓	✓	การบริหารและพัฒนาชุมชน	
							โครงการพัฒนาทักษะทางภาษาอังกฤษของนิสิตวิชาเอกสังคมศึกษา (สังคมศึกษา)	✓	✓	✓	✓	✓	สังคมศึกษา	

คณะมนุษยศาสตร์และสังคมศาสตร์ มหาวิทยาลัยทักษิณ

ปัญญา จรรย์ธรรม นำการพัฒนามนุษย์และสังคม

ยุทธศาสตร์ที่ 1 จัดการศึกษาเพื่อพัฒนากำลังคนในการขับเคลื่อนการพัฒนาประเทศโดยเน้นการสร้างสมรรถนะการพัฒนาบัณฑิตกรรมสังคมและการเป็นผู้ประกอบการ													
ตัวชี้วัด	ค่าเป้าหมาย					เป้าประสงค์/กลยุทธ์	โครงการ/กิจกรรมของสาขาวิชา/หลักสูตร	ระยะเวลาดำเนินการ					ผู้รับผิดชอบ
	66	67	68	69	70			66	67	68	69	70	
							โครงการส่งเสริมคุณลักษณะบัณฑิตที่พึงประสงค์ตาม ELO ของหลักสูตร (Expected Learning Outcomes) (ญี่ปุ่น)	✓	✓	✓	✓	✓	ญี่ปุ่น
							โครงการส่งเสริมคุณลักษณะบัณฑิตที่พึงประสงค์ตาม ELO ของหลักสูตรภาษาจีน(จีน)	✓	✓	✓	✓	✓	จีน
							โครงการพัฒนาสมรรถนะนิตินิติการจัดการทรัพยากรมนุษย์ (การจัดการทรัพยากรมนุษย์)	✓	✓	✓	✓	✓	การจัดการทรัพยากรมนุษย์
							โครงการ HRM Family (การจัดการทรัพยากรมนุษย์)	✓	✓	✓	✓	✓	การจัดการทรัพยากรมนุษย์
							โครงการพัฒนานิสิตตามอัตลักษณ์บัณฑิตของคุณและทักษะการเรียนรู้ในศตวรรษที่ 21	✓	✓	✓	✓	✓	สำนักงานคณะฯ

คณะมนุษยศาสตร์และสังคมศาสตร์ มหาวิทยาลัยทักษิณ

ปัญญา จริยธรรม นำการพัฒนาคนและสังคม

ยุทธศาสตร์ที่ 1 จัดการศึกษาเพื่อพัฒนากำลังคนในการขับเคลื่อนการพัฒนาประเทศโดยเน้นการสร้างสมรรถนะการพัฒนาวัตกรรมการผลิตคนและการเป็นผู้ประกอบการ														
ตัวชี้วัด	ค่าเป้าหมาย					เป้าประสงค์/กลยุทธ์	โครงการ/กิจกรรมของสาขาวิชา/หลักสูตร	ระยะเวลาดำเนินการ					ผู้รับผิดชอบ	
	66	67	68	69	70			66	67	68	69	70		
						1.6 การสนับสนุนการเรียนรู้ในสถานการณ์วิกฤตสุขภาพและอื่น ๆ	โครงการอบรมเชิงปฏิบัติการ การควบคุมภายในและการบริหารความเสี่ยง	✓						คณะฯ
							โครงการอบรมการฝึกซ้อมแผนฉุกเฉินและการความปลอดภัย	✓	✓	✓	✓	✓		คณะฯ

คณะมนุษยศาสตร์และสังคมศาสตร์ มหาวิทยาลัยทักษิณ

ปัญญา จริยธรรม นำการพัฒนามนุษย์และสังคม

ยุทธศาสตร์ที่ 2 สร้างผลงานวิจัยเพื่อพัฒนาเทคโนโลยีและนวัตกรรมที่ตอบโจทย์การพัฒนาเชิงพื้นที่ และการเพิ่มขีด
ความสามารถในการแข่งขันของประเทศ

คณะมนุษยศาสตร์และสังคมศาสตร์ มหาวิทยาลัยทักษิณ

ปัญญา จริยธรรม นำการพัฒนามนุษย์และสังคม

ยุทธศาสตร์ที่ 2 สร้างผลงานวิจัยเพื่อพัฒนาเทคโนโลยีและนวัตกรรมที่ตอบโจทย์การพัฒนาเชิงพื้นที่ และการเพิ่มขีดความสามารถในการแข่งขันของประเทศ													
ตัวชี้วัด	ค่าเป้าหมาย					เป้าประสงค์/กลยุทธ์	โครงการ/กิจกรรมของสาขาวิชา/ หลักสูตร	ระยะเวลาดำเนินการ					ผู้รับผิดชอบ
	66	67	68	69	70			66	67	68	69	70	
<p>เป้าประสงค์ที่ 2.1 องค์ความรู้ ผลงานวิจัย เทคโนโลยี และนวัตกรรมที่ตอบโจทย์การพัฒนาเชิงพื้นที่ และการเพิ่มขีดความสามารถในการแข่งขันของประเทศ</p> <p>2.2 เพิ่มผลงานวิจัยและงานสร้างสรรค์ที่เผยแพร่/อ้างอิงในระดับชาติและนานาชาติเพื่อให้มหาวิทยาลัยเป็นที่ยอมรับในระดับชาติและนานาชาติ</p>													
TSU10 นักวิจัยที่ได้รับ การยกย่องระดับสมรรถนะ ด้านการวิจัย (ด้านการ สร้างนวัตกรรมสังคม)	ร้อยละ 30	ร้อยละ 40	ร้อยละ 50	ร้อยละ 60	ร้อยละ 70	2.1 ขับเคลื่อนงานวิจัยและ นวัตกรรม ภายใต้แผนงาน วิทยาศาสตร์ วิจัย และ นวัตกรรม มหาวิทยาลัย ทักษิณ (TSU SIM) และ การพัฒนา กลุ่มวิจัย (Research Cluster) ตาม กลุ่มยุทธศาสตร์ จุดเน้น และวาระวิจัยของ มหาวิทยาลัย (TSU Research Agenda)	สนับสนุนงานวิจัยเงินรายได้ ครอบคลุมทั้ง งานวิจัยพื้นฐาน งานวิจัยสถาบัน งานวิจัย นวัตกรรมเพื่อการเรียนการสอน	✓	✓	✓	✓	✓	คณาฯ

คณะมนุษยศาสตร์และสังคมศาสตร์ มหาวิทยาลัยทักษิณ

ปัญญา จริยธรรม นำการพัฒนา มนุษย์และสังคม

ยุทธศาสตร์ที่ 2 สร้างผลงานวิจัยเพื่อพัฒนาเทคโนโลยีและนวัตกรรมที่ตอบโจทย์การพัฒนาเชิงพื้นที่ และการเพิ่มขีดความสามารถในการแข่งขันของประเทศ													
ตัวชี้วัด	ค่าเป้าหมาย					เป้าประสงค์/กลยุทธ์	โครงการ/กิจกรรมของสาขาวิชา/ หลักสูตร	ระยะเวลาดำเนินการ					ผู้รับผิดชอบ
	66	67	68	69	70			66	67	68	69	70	
TSU11 ร้อยละจำนวน ผลงานวิจัยและงาน สร้างสรรค์ที่เผยแพร่ใน ระดับชาติหรือนานาชาติ ต่อจำนวนอาจารย์ประจำ หรือนักวิจัยทั้งหมด (1) ระดับชาติ (2) ระดับนานาชาติ	ร้อยละ 41	ร้อยละ 44	ร้อยละ 47	ร้อยละ 51	ร้อยละ 55	2.2 พัฒนาศักยภาพนักวิจัย และทักษะความสามารถ นักวิจัยเพื่อ นวัตกรรมและ นวัตกรรมสังคม	โครงการ Think Tank เสริมสร้าง นักวิจัย : คลินิกวิจัย	✓	✓	✓	✓	✓	คณะฯ
TSU12 ร้อยละของ จำนวนผลงานวิจัยหรือ งานสร้างสรรค์ ที่ ก่อให้เกิดนวัตกรรมสังคม ต่อจำนวนอาจารย์ประจำ หรือนักวิจัยทั้งหมด	ร้อยละ 52	ร้อยละ 55	ร้อยละ 58	ร้อยละ 61	ร้อยละ 65	2.3 สร้างระบบนิเวศ และโครงสร้างพื้นฐานการ วิจัยที่มีศักยภาพรองรับ การนวัตกรรมสังคม ชีต ความสามารถด้านการ แข่งขันและการ พัฒนาที่ ยั่งยืน	สนับสนุนงานวิจัยมุ่งเป้า: ส่งเสริมการวิจัย ทางสังคมศาสตร์และมนุษยศาสตร์	✓	✓	✓	✓	✓	คณะฯ

คณะมนุษยศาสตร์และสังคมศาสตร์ มหาวิทยาลัยทักษิณ

ปัญญา จริยธรรม นำการพัฒนา มนุษย์และสังคม

ยุทธศาสตร์ที่ 2 สร้างผลงานวิจัยเพื่อพัฒนาเทคโนโลยีและนวัตกรรมที่ตอบโจทย์การพัฒนาเชิงพื้นที่ และการเพิ่มขีดความสามารถในการแข่งขันของประเทศ													
ตัวชี้วัด	ค่าเป้าหมาย					เป้าประสงค์/กลยุทธ์	โครงการ/กิจกรรมของสาขาวิชา/ หลักสูตร	ระยะเวลาดำเนินการ					ผู้รับผิดชอบ
	66	67	68	69	70			66	67	68	69	70	
TSU13 ร้อยละของ ผลงานวิจัยที่เผยแพร่และ ได้รับการอ้างอิงใน ฐานข้อมูลสากลต่อ จำนวนอาจารย์ประจำ หรือนักวิจัยทั้งหมดหรือ ต่อจำนวนผลงานวิจัยที่ เผยแพร่ทั้งหมด (1) ระดับชาติ (2) ระดับนานาชาติ	ร้อยละ 15 ร้อยละ 72	ร้อยละ 17 ร้อยละ 75	ร้อยละ 20 ร้อยละ 78	ร้อยละ 22 ร้อยละ 81	ร้อยละ 25 ร้อยละ 85	2.4 ผลงานวิจัยและงาน สร้างสรรค์ที่เผยแพร่/ อ้างอิงในระดับชาติและ นานาชาติ	โครงการพัฒนาวารสารอินทิลักษณ์ สารเข้าสู่ ASEAN Citation Index (ACI)	✓	✓	✓	✓	✓	คณะฯ
TSU14 จำนวนเงินทุน วิจัยจากแหล่งทุน ภายนอก	105 ล้านบาท	114 ล้านบาท	126 ล้านบาท	138 ล้านบาท	152 ล้านบาท		โครงการประชุมวิชาการระดับชาติ เครือข่ายวิจัยด้านรัฐศาสตร์และรัฐ ประศาสนศาสตร์	✓	✓	✓	✓	✓	รัฐประศาสน ศาสตร์
TSU15 จำนวนสิทธิบัตร อนุสิทธิบัตร ลิขสิทธิ์ ที่ ได้รับการยื่นจดต่อปี	66 ผลงาน	73 ผลงาน	80 ผลงาน	88 ผลงาน	97 ผลงาน		โครงการสนับสนุนการเผยแพร่และการ ผลิตผลงานวิจัยเพื่อสร้างองค์ความรู้สู่ นานาชาติ	✓	✓	✓	✓	✓	การจัดการ ทรัพยากรมนุษย์

ยุทธศาสตร์ที่ 2 สร้างผลงานวิจัยเพื่อพัฒนาเทคโนโลยีและนวัตกรรมที่ตอบโจทย์การพัฒนาเชิงพื้นที่ และการเพิ่มขีดความสามารถในการแข่งขันของประเทศ													
ตัวชี้วัด	ค่าเป้าหมาย					เป้าประสงค์/กลยุทธ์	โครงการ/กิจกรรมของสาขาวิชา/ หลักสูตร	ระยะเวลาดำเนินการ					ผู้รับผิดชอบ
	66	67	68	69	70			66	67	68	69	70	
							โครงการสนับสนุนการนำเสนอผลงาน วิชาการระดับชาติหรือนานาชาติ (มลาญ)	✓	✓	✓	✓	✓	ภาษามลายู
							โครงการเผยแพร่ผลงานทางวิชาการใน ระดับชาติและนานาชาติของอาจารย์และ นิสิต (ญี่ปุ่น)			✓	✓	✓	ภาษาญี่ปุ่น
							โครงการเผยแพร่ผลงานทางวิชาการใน ระดับชาติและนานาชาติของอาจารย์และ นิสิต (จีน)			✓	✓	✓	ภาษาจีน
							โครงการเผยแพร่ผลงานวิชาการในระดับชาติ และนานาชาติของอาจารย์และนิสิต			✓	✓	✓	ภาษาตะวันตก
							โครงการเผยแพร่ผลงานทางวิชาการใน ระดับชาติและนานาชาติของอาจารย์ และ นิสิต			✓	✓	✓	ภาษาไทย

คณะมนุษยศาสตร์และสังคมศาสตร์ มหาวิทยาลัยทักษิณ

ปัญญา จริยธรรม นำการพัฒนามนุษย์และสังคม

ยุทธศาสตร์ที่ 2 สร้างผลงานวิจัยเพื่อพัฒนาเทคโนโลยีและนวัตกรรมที่ตอบโจทย์การพัฒนาเชิงพื้นที่ และการเพิ่มขีดความสามารถในการแข่งขันของประเทศ													
ตัวชี้วัด	ค่าเป้าหมาย					เป้าประสงค์/กลยุทธ์	โครงการ/กิจกรรมของสาขาวิชา/ หลักสูตร	ระยะเวลาดำเนินการ					ผู้รับผิดชอบ
	66	67	68	69	70			66	67	68	69	70	
							โครงการสนับสนุนผลงานวิจัยและงานสร้างสรรค์ที่เผยแพร่และอ้างอิงในระดับชาติหรือนานาชาติ					✓	ภาษาญี่ปุ่น
							โครงการการจัดประชุมวิชาการระดับชาติในเครือข่ายมหาวิทยาลัยในภาคใต้	✓	✓	✓	✓	✓	ภูมิศาสตร์
						2.5 พัฒนาระบบทรัพย์สินทางปัญญาของมหาวิทยาลัยให้มีประสิทธิภาพ และได้มาตรฐานสากล							

คณะมนุษยศาสตร์และสังคมศาสตร์ มหาวิทยาลัยทักษิณ

ปัญญา จริยธรรม นำการพัฒนามนุษย์และสังคม

ยุทธศาสตร์ที่ 3 บริการวิชาการและถ่ายทอดความรู้ เทคโนโลยี และนวัตกรรม เพื่อการพัฒนาเชิงพื้นที่และสร้างขีด
ความสามารถด้านการแข่งขัน

คณะมนุษยศาสตร์และสังคมศาสตร์ มหาวิทยาลัยทักษิณ

ปัญญา จริยธรรม นำการพัฒนามนุษย์และสังคม

ยุทธศาสตร์ที่ 3 บริการวิชาการและถ่ายทอดความรู้ เทคโนโลยี และนวัตกรรม เพื่อการพัฒนาเชิงพื้นที่และสร้างขีดความสามารถด้านการแข่งขัน													
ตัวชี้วัด	ค่าเป้าหมาย					เป้าประสงค์/กลยุทธ์	โครงการ/กิจกรรมของสาขาวิชา/หลักสูตร	ระยะเวลาดำเนินการ					ผู้รับผิดชอบ
	66	67	68	69	70			66	67	68	69	70	
เป้าประสงค์ที่ 3 มีผลงานด้านการบริการวิชาการบนฐานความเชี่ยวชาญด้านมนุษยศาสตร์และสังคมศาสตร์เพื่อการพัฒนาสังคมอย่างยั่งยืนและสร้างรายได้ให้แก่องค์กร													
TSU16 จำนวนเงินจากการนำทรัพย์สินทางปัญญาไปต่อยอดและ/หรือสร้างมูลค่าเพิ่ม	100 ล้านบาท	120 ล้านบาท	130 ล้านบาท	140 ล้านบาท	150 ล้านบาท	3.1 การต่อยอดทรัพย์สินทางปัญญาเพื่อขับเคลื่อนการนำผลงานวิจัย ไปใช้ประโยชน์							
TSU17 จำนวนเงินจากการบริการวิชาการที่ได้รับจากแหล่งภายนอก (ล้านบาท)	80 ล้านบาท	100 ล้านบาท	120 ล้านบาท	140 ล้านบาท	160 ล้านบาท	3.2 ระบบส่งเสริมและสนับสนุนธุรกิจและการประกอบการ (Business Entrepreneur Shift Support and Training: TSU-BEST)	โครงการบริการวิชาการเพื่อหารายได้ภายใต้ศูนย์บ่มลือ ถิ่นพังงา	✓	✓	✓	✓	✓	คณะฯ

คณะมนุษยศาสตร์และสังคมศาสตร์ มหาวิทยาลัยทักษิณ

ปัญญา จริยธรรม นำการพัฒนามนุษย์และสังคม

ยุทธศาสตร์ที่ 3 บริการวิชาการและถ่ายทอดความรู้ เทคโนโลยี และนวัตกรรม เพื่อการพัฒนาเชิงพื้นที่และสร้างขีดความสามารถด้านการแข่งขัน													
ตัวชี้วัด	ค่าเป้าหมาย					เป้าประสงค์/กลยุทธ์	โครงการ/กิจกรรมของสาขาวิชา/หลักสูตร	ระยะเวลาดำเนินการ					ผู้รับผิดชอบ
	66	67	68	69	70			66	67	68	69	70	
TSU18 จำนวนสินค้าและบริการในพื้นที่ที่ได้รับการสร้างมูลค่าเพิ่มจากการบริการวิชาการ	120 รายการ	150 รายการ	180 รายการ	200 รายการ	220 รายการ		โครงการบริการวิชาการเพื่อหารายได้ : การพัฒนานักสังคมศาสตร์รุ่นเยาว์ภาคใต้	✓	✓	✓	✓	✓	สาขาวิชา สังคมศาสตร์
TSU19 งบประมาณจากแหล่งทุนภายนอกสนับสนุนการสร้างผู้ประกอบการ/ธุรกิจใหม่	ร้อยละ 25 (ระดับ 3)	ร้อยละ 30 (ระดับ 4)	ร้อยละ 35 (ระดับ 4)	ร้อยละ 40 (ระดับ 5)	ร้อยละ 45 (ระดับ 5)		โครงการบริการวิชาการเพื่อก่อให้เกิดนวัตกรรมสังคม "ภายใต้ชื่อการแข่งขันทักษะภาษาอังกฤษออนไลน์"	✓	✓	✓	✓	✓	ภาษาตะวันตก
TSU20 งบประมาณการพัฒนาเทคโนโลยี/นวัตกรรมเพื่อพัฒนาความเป็นผู้ประกอบการของมหาวิทยาลัย (Technological/Innovative Development Funding) (ตัวชี้วัดกลุ่ม 2)	ร้อยละ 25 (ระดับ3)	ร้อยละ 30 (ระดับ 4)	ร้อยละ 35 (ระดับ4)	ร้อยละ 40 (ระดับ5)	ร้อยละ 45 (ระดับ5)		โครงการพัฒนาผู้ประกอบการเพื่อการส่งออกสินค้าไปต่างประเทศ (สาขาวิชา)	✓	✓	✓	✓	✓	สาขาวิชารัฐ ประศาสน ศาสตร์ฯ

ยุทธศาสตร์ที่ 3 บริการวิชาการและถ่ายทอดความรู้ เทคโนโลยี และนวัตกรรม เพื่อการพัฒนาเชิงพื้นที่และสร้างขีดความสามารถด้านการแข่งขัน													
ตัวชี้วัด	ค่าเป้าหมาย					เป้าประสงค์/กลยุทธ์	โครงการ/กิจกรรมของสาขาวิชา/หลักสูตร	ระยะเวลาดำเนินการ					ผู้รับผิดชอบ
	66	67	68	69	70			66	67	68	69	70	
TSU21 บุคลากรของมหาวิทยาลัยแลกเปลี่ยนความรู้สู่ภาคธุรกิจ/อุตสาหกรรม (Talent/Academic Mobility Consultation) (ตัวชี้วัดกลุ่ม 2)	ร้อยละ 25 (ระดับ3)	ร้อยละ 30 (ระดับ 4)	ร้อยละ35 (ระดับ 4)	ร้อยละ40 (ระดับ5)	ร้อยละ45 (ระดับ 5)		โครงการบริการวิชาการเพื่อหารายได้	✓	✓	✓	✓	✓	ภาษาไทย
TSU22 ความร่วมมือเพื่อพัฒนาผู้ประกอบการและส่งเสริมการสร้างนวัตกรรมกับภาคธุรกิจ/อุตสาหกรรมของสถาบันอุดมศึกษา (University - Industry Linkage) (ตัวชี้วัดกลุ่ม 2)	ร้อยละ 48	ร้อยละ 50	ร้อยละ 52	ร้อยละ 55	ร้อยละ 58		โครงการบริการวิชาการสาขาวิชาสังคมศาสตร์ เพื่อนวัตกรรมสังคม หรือการเป็นผู้ประกอบการ (สาขาวิชา)	✓	✓	✓	✓	✓	สาขาวิชาสังคมศาสตร์

คณะมนุษยศาสตร์และสังคมศาสตร์ มหาวิทยาลัยทักษิณ

ปัญญา จรรย์ธรรม นำการพัฒนามนุษย์และสังคม

ยุทธศาสตร์ที่ 3 บริการวิชาการและถ่ายทอดความรู้ เทคโนโลยี และนวัตกรรม เพื่อการพัฒนาเชิงพื้นที่และสร้างขีดความสามารถด้านการแข่งขัน													
ตัวชี้วัด	ค่าเป้าหมาย					เป้าประสงค์/กลยุทธ์	โครงการ/กิจกรรมของสาขาวิชา/หลักสูตร	ระยะเวลาดำเนินการ					ผู้รับผิดชอบ
	66	67	68	69	70			66	67	68	69	70	
							โครงการบริการวิชาการเพื่อสร้างมูลค่าเพิ่มให้สินค้าและบริการ	✓	✓	✓	✓	✓	ทุกหลักสูตร
							โครงการบริการวิชาการหรือการทำนุบำรุงศิลปวัฒนธรรมที่ก่อให้เกิดนวัตกรรมสังคม หรือการเป็นผู้ประกอบการ (สาขา)	✓	✓	✓	✓	✓	ภาษา ตะวันออก
							โครงการฝึกอบรม HR for Non-HR (สาขาวิชา)	✓	✓	✓	✓	✓	สาขาวิชา รัฐ ประศาสน ศาสตร์ฯ
						3.3 พัฒนาอาจารย์/นักวิจัยที่มีทักษะสูงตอบโจทย์อุตสาหกรรม และ Upskills, Reskills, New skills, Cross-Skills	โครงการสร้างเครือข่ายความสัมพันธ์ด้านบริการวิชาการกับองค์กรภาครัฐ เอกชน ฯ			✓	✓		สาขาวิชา บรรณารักษ์ฯ

ยุทธศาสตร์ที่ 3 บริการวิชาการและถ่ายทอดความรู้ เทคโนโลยี และนวัตกรรม เพื่อการพัฒนาเชิงพื้นที่และสร้างขีดความสามารถด้านการแข่งขัน													
ตัวชี้วัด	ค่าเป้าหมาย					เป้าประสงค์/กลยุทธ์	โครงการ/กิจกรรมของสาขาวิชา/หลักสูตร	ระยะเวลาดำเนินการ					ผู้รับผิดชอบ
	66	67	68	69	70			66	67	68	69	70	
						แรงงาน ในภาคอุตสาหกรรม							
							โครงการเพื่อสร้างเครือข่ายความสัมพันธ์ด้าน บริการวิชาการกับองค์กรภายนอก			✓	✓	✓	ภาษาตะวันตก
							โครงการเพื่อสร้างเครือข่ายความสัมพันธ์ด้าน บริการวิชาการกับองค์กรภาครัฐ เอกชน ธุรกิจ หรืออุตสาหกรรม			✓	✓	✓	ภาษาไทย
							โครงการสร้างเครือข่ายความสัมพันธ์ด้านการ บริการวิชาการกับหน่วยงานภายนอก (สาขาวิชา)			✓			ภาษาตะวันออก
							โครงการสร้างเครือข่ายความสัมพันธ์ด้านบริการ วิชาการกับองค์กรภาครัฐ เอกชนธุรกิจ หรือ อุตสาหกรรม			✓	✓	✓	รัฐประศาสน ศาสตร์

คณะมนุษยศาสตร์และสังคมศาสตร์ มหาวิทยาลัยทักษิณ

ปัญญา จริยธรรม นำการพัฒนามนุษย์และสังคม

ยุทธศาสตร์ที่ 3 บริการวิชาการและถ่ายทอดความรู้ เทคโนโลยี และนวัตกรรม เพื่อการพัฒนาเชิงพื้นที่และสร้างขีดความสามารถด้านการแข่งขัน													
ตัวชี้วัด	ค่าเป้าหมาย					เป้าประสงค์/กลยุทธ์	โครงการ/กิจกรรมของสาขาวิชา/หลักสูตร	ระยะเวลาดำเนินการ					ผู้รับผิดชอบ
	66	67	68	69	70			66	67	68	69	70	
						3.4 พัฒนาระบบนิเวศที่เอื้อต่อการสร้างเทคโนโลยี/นวัตกรรมและ การเป็นผู้ประกอบการ	สนับสนุนเพื่อบริการวิชาการแก่สังคม	✓	✓	✓	✓	✓	คณะ
						3.5 พัฒนาระบบและกลไกความร่วมมือเพื่อพัฒนาผู้ประกอบการและส่งเสริมการสร้างนวัตกรรมกับภาคธุรกิจ/อุตสาหกรรม (TSU Industry Linkage)	โครงการเพื่อสร้างเครือข่ายความสัมพันธ์ด้านบริการวิชาการกับองค์กรเอกชน	✓	✓	✓	✓	✓	สาขาวิชา บรรณารักษะฯ
							โครงการความร่วมมือเพื่อพัฒนาผู้ประกอบการและสร้างนวัตกรรมกับองค์กรภาครัฐ เอกชน ธุรกิจ หรือ อุตสาหกรรม หลักสูตร ศศ.บ.(ภาษาไทย)	✓	✓	✓	✓	✓	ภาษาไทย

คณะมนุษยศาสตร์และสังคมศาสตร์ มหาวิทยาลัยทักษิณ

ปัญญา จริยธรรม นำการพัฒนา มนุษย์และสังคม

ยุทธศาสตร์ที่ 4 พัฒนานวัตกรรมสังคมบนฐานศิลปะ วัฒนธรรม หรือภูมิปัญญาท้องถิ่น
เพื่อสืบสานและการพัฒนาคุณภาพชีวิตประชาชน

คณะมนุษยศาสตร์และสังคมศาสตร์ มหาวิทยาลัยทักษิณ

ปัญญา จริยธรรม นำการพัฒนามนุษย์และสังคม

ยุทธศาสตร์ที่ 4 พัฒนานวัตกรรมสังคมบนฐานศิลปะ วัฒนธรรม หรือภูมิปัญญาท้องถิ่น เพื่อสืบสานและการพัฒนาคุณภาพชีวิตประชาชน													
ตัวชี้วัด	ค่าเป้าหมาย					เป้าประสงค์/กลยุทธ์	โครงการ/กิจกรรมของสาขาวิชา/หลักสูตร	ระยะเวลาดำเนินการ					ผู้รับผิดชอบ
	66	67	68	69	70			66	67	68	69	70	
เป้าประสงค์ที่ 4.1 พัฒนานวัตกรรมฐานศิลปะ วัฒนธรรม หรือภูมิปัญญาท้องถิ่น เพื่อสืบสาน การทำนุบำรุงศิลปะ วัฒนธรรม และยกระดับคุณภาพชีวิตประชาชน													
4.2 สร้างคุณค่าและมูลค่าเพิ่มจากศิลปะ วัฒนธรรม หรือภูมิปัญญาท้องถิ่นเพื่อยกระดับสุนทรียศาสตร์แก่สังคมและการสร้างความมั่นคงทางเศรษฐกิจจากศิลปะฯ													
TSU23 จำนวน ผลงานวิจัย/งานสร้างสรรค์ ด้านศิลปวัฒนธรรมที่ ก่อให้เกิดนวัตกรรม	5 ชิ้นงาน	10 ชิ้นงาน	15 ชิ้นงาน	20 ชิ้นงาน	25 ชิ้นงาน	4.1 พัฒนางานวิจัย งาน สร้างสรรค์ และงานบริการ วิชาการด้านศิลปะ วัฒนธรรม และภูมิปัญญา	โครงการทำนุบำรุงศิลปวัฒนธรรม	✓	✓	✓	✓	✓	คณะฯ
TSU24 จำนวนนวัตกรรม ด้านศิลปวัฒนธรรมที่ นำไปใช้ประโยชน์	5 ชิ้นงาน	10 ชิ้นงาน	15 ชิ้นงาน	20 ชิ้นงาน	25 ชิ้นงาน		สนับสนุนงานวิจัยเงินรายได้ให้ครอบคลุม งานวิจัยรับใช้สังคมผลงานวิจัย งานสร้างสรรค์ การบริการวิชาการด้านศิลปะ วัฒนธรรม และ ภูมิปัญญาที่มีคุณค่าหรือมูลค่า		✓	✓	✓	✓	คณะฯ
TSU25 จำนวนองค์ ความรู้ ศิลปวัตถุที่นำไปใช้ ประโยชน์	25 เรื่อง	28 เรื่อง	30 เรื่อง	33 เรื่อง	35 เรื่อง		โครงการบริการวิชาการเพื่อการทำนุบำรุง ศิลปวัฒนธรรมและสร้างนวัตกรรมสังคม และ การเป็นผู้ประกอบการ	✓	✓	✓	✓	✓	ภาษาไทย

คณะมนุษยศาสตร์และสังคมศาสตร์ มหาวิทยาลัยทักษิณ

ปัญญา จริยธรรม นำการพัฒนามนุษย์และสังคม

ยุทธศาสตร์ที่ 4 พัฒนานวัตกรรมสังคมบนฐานศิลปะ วัฒนธรรม หรือภูมิปัญญาท้องถิ่น เพื่อสืบสานและการพัฒนาคุณภาพชีวิตประชาชน													
ตัวชี้วัด	ค่าเป้าหมาย					เป้าประสงค์/กลยุทธ์	โครงการ/กิจกรรมของสาขาวิชา/หลักสูตร	ระยะเวลาดำเนินการ					ผู้รับผิดชอบ
	66	67	68	69	70			66	67	68	69	70	
TSU26 รายได้ที่เกิดจากการบริหารจัดการทรัพย์สินทางศิลปวัฒนธรรมและภูมิปัญญา	1 ล้านบาท	2 ล้านบาท	3 ล้านบาท	4 ล้านบาท	5 ล้านบาท		โครงการบริการวิชาการเพื่อการทำนุบำรุงศิลปวัฒนธรรมและสร้างนวัตกรรมสังคม และการเป็นผู้ประกอบการ	✓	✓	✓	✓	✓	สาขา บรรณารักษ์
						4.2 การพัฒนาแหล่งเรียนรู้ทางด้านศิลปะ วัฒนธรรมและภูมิปัญญา ที่ครอบคลุมมิติด้านพหุวัฒนธรรมของท้องถิ่นภาคใต้	โครงการนำเสนอข้อมูลแหล่งท่องเที่ยวทางวัฒนธรรมและผลิตภัณฑ์ชุมชนผ่านสื่อออนไลน์	✓					ภูมิศาสตร์
							โครงการเรียนรู้ประวัติศาสตร์วัฒนธรรมและภูมิปัญญาท้องถิ่น เพื่อนวัตกรรมทางสังคม (ประวัติศาสตร์)	✓	✓	✓	✓	✓	ประวัติศาสตร์
							โครงการภาคสนามเพื่อการเรียนรู้ประวัติศาสตร์ท้องถิ่น เพื่อใช้ชุมชนเป็นฐาน(ประวัติศาสตร์)	✓	✓	✓	✓	✓	ประวัติศาสตร์

คณะมนุษยศาสตร์และสังคมศาสตร์ มหาวิทยาลัยทักษิณ

ปัญญา จริยธรรม นำการพัฒนามนุษย์และสังคม

ยุทธศาสตร์ที่ 4 พัฒนานวัตกรรมสังคมบนฐานศิลปะ วัฒนธรรม หรือภูมิปัญญาท้องถิ่น เพื่อสืบสานและการพัฒนาคุณภาพชีวิตประชาชน													
ตัวชี้วัด	ค่าเป้าหมาย					เป้าประสงค์/กลยุทธ์	โครงการ/กิจกรรมของสาขาวิชา/หลักสูตร	ระยะเวลาดำเนินการ					ผู้รับผิดชอบ
	66	67	68	69	70			66	67	68	69	70	
							โครงการผลิตสื่อเพื่อส่งเสริมองค์ความรู้ พิพิธภัณฑ์ต่าง ๆ ในจังหวัดสงขลา (สังคมศึกษา)	✓	✓	✓	✓	✓	สังคมศึกษา
						4.3 การบริหารจัดการทรัพย์สิน ทางศิลปะและวัฒนธรรม รวมถึง ภูมิปัญญาที่สร้างรายได้และเพิ่ม มูลค่าเชิงพาณิชย์							

คณะมนุษยศาสตร์และสังคมศาสตร์ มหาวิทยาลัยทักษิณ

ปัญญา จริยธรรม นำการพัฒนามนุษย์และสังคม

ยุทธศาสตร์ที่ 5 พัฒนามหาวิทยาลัยสู่มาตรฐานระดับนานาชาติบนฐานท้องถิ่น (University of Glocalization)

คณะมนุษยศาสตร์และสังคมศาสตร์ มหาวิทยาลัยทักษิณ

ปัญญา จริยธรรม นำการพัฒนามนุษย์และสังคม

ยุทธศาสตร์ที่ 5 พัฒนามหาวิทยาลัยสู่มาตรฐานระดับนานาชาติบนฐานท้องถิ่น (University of Glocalization)													
ตัวชี้วัด	ค่าเป้าหมาย					เป้าประสงค์/กลยุทธ์	โครงการ/กิจกรรมของสาขาวิชา/หลักสูตร	ระยะเวลาดำเนินการ					ผู้รับผิดชอบ
	66	67	68	69	70			66	67	68	69	70	
เป้าประสงค์ที่ 5.1 เป็นที่รู้จักและได้รับการยอมรับในระดับชาติและนานาชาติ													
5.2 เติบโตอย่างยั่งยืนในทางวิชาการระดับชาติและนานาชาติบนฐานความเป็นท้องถิ่น													
TSU27 จำนวนนิสิตแลกเปลี่ยน/นิสิตสหกิจศึกษาและฝึกงานกับมหาวิทยาลัยและหน่วยงานในต่างประเทศ	70 คน	100 คน	130 คน	170 คน	180 คน	5.1 จัดระบบ กลไก และสิ่งแวดล้อม สนับสนุนทุกพันธกิจให้เป็นสากล เพื่อรองรับการก้าวสู่นานาชาติความเป็นสากลบนฐานท้องถิ่น	โครงการความร่วมมือระหว่างองค์กร หน่วยงาน วิชาชีพภายในประเทศและต่างประเทศ	✓	✓	✓	✓	✓	คณะฯ
TSU28 จำนวน การจัดการประชุม/สัมมนาวิชาการระดับนานาชาติ	7 ครั้ง	9 ครั้ง	11 ครั้ง	13 ครั้ง	15 ครั้ง		โครงการเสวนาแลกเปลี่ยนเรียนรู้ระหว่างสาขาวิชา กับมหาวิทยาลัยในประเทศ/ต่างประเทศ (สาขาวิชา)	✓					สาขาวิชา รัฐประศาสนศาสตร์
TSU29 การจัดอันดับมหาวิทยาลัย							โครงการความร่วมมือทางวิชาการ ไทย-ลาว ระหว่างมหาวิทยาลัยทักษิณ กับ Soutsaka	✓	✓	✓	✓	✓	นิเทศศาสตร์

คณะมนุษยศาสตร์และสังคมศาสตร์ มหาวิทยาลัยทักษิณ

ปัญญา จริยธรรม นำการพัฒนามนุษย์และสังคม

ยุทธศาสตร์ที่ 5 พัฒนามหาวิทยาลัยสู่มาตรฐานระดับนานาชาติบนฐานท้องถิ่น (University of Glocalization)													
ตัวชี้วัด	ค่าเป้าหมาย					เป้าประสงค์/กลยุทธ์	โครงการ/กิจกรรมของสาขาวิชา/หลักสูตร	ระยะเวลาดำเนินการ					ผู้รับผิดชอบ
	66	67	68	69	70			66	67	68	69	70	
							College of Management and Technology						
- U-Multirank	ระดับ A 1 ด้าน	ระดับ A 2 ด้าน	ระดับ A 2 ด้าน	ระดับ A 3 ด้าน	ระดับ A 3 ด้าน		โครงการความร่วมมือกับหน่วยงานต่างประเทศ	✓	✓	✓	✓	✓	ภาษาตะวันตก
- Scimago	-	-	1,000	1,000	900		โครงการศึกษาภาคสนามต่างประเทศ : การพัฒนาสมรรถนะสากลและการจัดการเรียนรู้ทางสังคมศาสตร์ในศตวรรษที่ 21 (สังคมศึกษา)	✓	✓	✓	✓	✓	สังคมศึกษา
- Webometrics	32	31	30	29	28								
- THE	-	-	1,000	1,000	900	5.2 ขับเคลื่อนมหาวิทยาลัยให้เป็นที่รู้จักและยอมรับในระดับนานาชาติ	โครงการประชุมวิชาการระดับชาติและนานาชาติ	✓	✓	✓	✓	✓	คณะฯ
- UI green Metric World Universities Ranking	คะแนน 7,000	คะแนน 7,500	คะแนน 8,000	คะแนน 8,500	คะแนน 9,000								

คณะมนุษยศาสตร์และสังคมศาสตร์ มหาวิทยาลัยทักษิณ

ปัญญา จริยธรรม นำการพัฒนามนุษย์และสังคม

ยุทธศาสตร์ที่ 5 พัฒนามหาวิทยาลัยสู่มาตรฐานระดับนานาชาติบนฐานท้องถิ่น (University of Glocalization)													
ตัวชี้วัด	ค่าเป้าหมาย					เป้าประสงค์/กลยุทธ์	โครงการ/กิจกรรมของสาขาวิชา/หลักสูตร	ระยะเวลาดำเนินการ					ผู้รับผิดชอบ
	66	67	68	69	70			66	67	68	69	70	
							โครงการประชุมวิชาการนานาชาติ	✓	✓	✓	✓	✓	ภาษาตะวันตก

คณะมนุษยศาสตร์และสังคมศาสตร์ มหาวิทยาลัยทักษิณ

ปัญญา จรรย์ธรรม นำการพัฒนามนุษย์และสังคม

ยุทธศาสตร์ที่ 6 พัฒนาระบบบริหารจัดการสู่ความเป็นเลิศและยั่งยืน

คณะมนุษยศาสตร์และสังคมศาสตร์ มหาวิทยาลัยทักษิณ

ปัญญา จริยธรรม นำการพัฒนามนุษย์และสังคม

ยุทธศาสตร์ที่ 6 มีระบบบริหารจัดการที่เป็นเลิศ													
ตัวชี้วัด	ค่าเป้าหมาย					เป้าประสงค์/กลยุทธ์	โครงการ/กิจกรรมของสาขาวิชา/หลักสูตร	ระยะเวลาดำเนินการ					ผู้รับผิดชอบ
	66	67	68	69	70			66	67	68	69	70	
เป้าประสงค์ที่ 5.1 พัฒนาระบบบริหารจัดการสู่ความเป็นเลิศและยั่งยืน													
5.2 พัฒนาระบบนิเวศและโครงสร้างพื้นฐานทางการบริหาร													
TSU30 ระดับความผูกพันของบุคลากร	ค่าเฉลี่ย 3.80	ค่าเฉลี่ย 3.85	ค่าเฉลี่ย 3.90	ค่าเฉลี่ย 3.95	ค่าเฉลี่ย 4.00	6.1 บุคลากรมีทัศนคติที่ดีและภูมิใจในการเป็นสมาชิกของมหาวิทยาลัย	โครงการเสริมสร้างมหาวิทยาลัยแห่งความสุข (Happy University)	✓	✓	✓	✓	✓	คณะฯ
TSU31 ดัชนีความสุขของบุคลากรทุกระดับของมหาวิทยาลัย (ปรับแบบสอบถาม)	ร้อยละ 72.50	ร้อยละ 73.00	ร้อยละ 73.50	ร้อยละ 74.00	ร้อยละ 74.50	6.2 ปรับ/ปฏิรูปโครงสร้างและ การบริหารองค์กรให้มีสมรรถนะรองรับ การขับเคลื่อนมหาวิทยาลัยให้เป็นที่รู้จักและยอมรับในระดับนานาชาติ	กิจกรรมทบทวนการปฏิบัติงานภาระงานของบุคลากรสายสนับสนุนและโครงสร้างการบริหารงานของสำนักงานคณะฯ	✓	✓	✓	✓	✓	คณะฯ
TSU32 ร้อยละของอาจารย์ที่ได้รับรางวัล (7.3ก-3)						6.3 การสร้างความมั่นคงทางการเงินและการบริหารสินทรัพย์ที่มีประสิทธิภาพ							
(1) ระดับชาติ	ร้อยละ 12	ร้อยละ 15	ร้อยละ 18	ร้อยละ 21	ร้อยละ 25								
(2) ระดับนานาชาติ	ร้อยละ 25	ร้อยละ 3	ร้อยละ 4	ร้อยละ 5	ร้อยละ 6								

คณะมนุษยศาสตร์และสังคมศาสตร์ มหาวิทยาลัยทักษิณ

ปัญญา จริยธรรม นำการพัฒนามนุษย์และสังคม

ยุทธศาสตร์ที่ 6 มีระบบบริหารจัดการที่เป็นเลิศ													
ตัวชี้วัด	ค่าเป้าหมาย					เป้าประสงค์/กลยุทธ์	โครงการ/กิจกรรมของสาขาวิชา/หลักสูตร	ระยะเวลาดำเนินการ					ผู้รับผิดชอบ
	66	67	68	69	70			66	67	68	69	70	
TSU33 ประสิทธิภาพในการบริหารการเงิน (1) อัตราการเพิ่มขึ้นของรายได้ (2) อัตราผลตอบแทนจากสินทรัพย์รวม (ROA)	6%	8%	10%	13%	15%	6.4 พัฒนาระบบบริหารจัดการและระบบคุณภาพระดับมหาวิทยาลัยและระดับส่วนงานตามเกณฑ์คุณภาพ	โครงการบริหารจัดการและประกันคุณภาพการศึกษาตามเกณฑ์คุณภาพสากล	✓	✓	✓	✓	✓	คณะฯ
	6.00	6.20	6.40	6.60	6.80	6.5 การพัฒนาไปสู่การเป็นมหาวิทยาลัยดิจิทัล (Digital University)	กิจกรรมพัฒนาระบบสารสนเทศเพื่อการปฏิบัติงานในสำนักงานคณะมนุษยศาสตร์ สังคมศาสตร์	✓	✓	✓	✓	✓	คณะฯ
						6.6 พัฒนาการสื่อสารองค์กรให้ทั่วถึงและสามารถสร้างภาพลักษณ์ที่ดีของมหาวิทยาลัย	โครงการการสื่อสารเพื่อเสริมสร้างภาพลักษณ์ของคณะแบบบูรณาการ	✓	✓	✓	✓	✓	คณะฯ
							โครงการ School bus	✓	✓	✓	✓	✓	ภาษาตะวันตก

คณะมนุษยศาสตร์และสังคมศาสตร์ มหาวิทยาลัยทักษิณ

ปัญญา จริยธรรม นำการพัฒนาคนและสังคม

ยุทธศาสตร์ที่ 6 มีระบบบริหารจัดการที่เป็นเลิศ														
ตัวชี้วัด	ค่าเป้าหมาย					เป้าประสงค์/กลยุทธ์	โครงการ/กิจกรรมของสาขาวิชา/หลักสูตร	ระยะเวลาดำเนินการ					ผู้รับผิดชอบ	
	66	67	68	69	70			66	67	68	69	70		
						6.7 พัฒนาสู่การเป็นมหาวิทยาลัยสีเขียว และเป็น The University of Glocalization	กิจกรรมรณรงค์ลดการใช้วัสดุสิ้นเปลือง		✓					สาขาวิชารัฐประศาสนศาสตร์
							กิจกรรมการประหยัดทรัพยากร		✓					ภาษาตะวันออก
							กิจกรรมลดการใช้วัสดุ		✓					ภูมิศาสตร์
							โครงการรณรงค์การใช้วัสดุสำนักงาน	✓						สารสนเทศ
						6.8 การสร้างธรรมาภิบาลและความโปร่งใส	โครงการทบทวนแผนพัฒนาคณะและจัดทำแผนปฏิบัติการประจำปีงบประมาณ 256	✓	✓	✓	✓	✓		คณะฯ
							โครงการระดมความคิดกลยุทธ์แผนพัฒนาคณะฯสู่ความเป็นเลิศ	✓	✓	✓	✓	✓		คณะฯ

คณะมนุษยศาสตร์และสังคมศาสตร์ มหาวิทยาลัยทักษิณ

ปัญญา จริยธรรม นำการพัฒนา มนุษย์และสังคม

ส่วนที่ 4 กระบวนการนำแผนไปสู่การปฏิบัติ

เพื่อให้การนำแผนพัฒนาคณะมนุษยศาสตร์และสังคมศาสตร์ มหาวิทยาลัยทักษิณ ถ่ายทอดไปสู่การปฏิบัติ เป็นไปอย่างมีประสิทธิภาพ และเกิดผลสำเร็จตามเป้าหมาย จะต้องมีการดำเนินการตามหลักการบริหารเชิงทำทนาย ดังต่อไปนี้

4.1 คณะกรรมการบริหารคณะ

คณะกรรมการบริหารคณะมนุษยศาสตร์และสังคมศาสตร์ มหาวิทยาลัยทักษิณ มีบทบาทในการกำกับดูแล การบริหารงานในภาพรวมของคณะ เนื่องจากแผนยุทธศาสตร์การบริหารคณะมีการตั้งเป้าหมายที่ท้าทาย ซึ่งจะนำไปสู่การเปลี่ยนแปลงภายในคณะหลาย ๆ ด้าน ชี้แนะแนวทางในการบริหารจัดการในการพัฒนาคณะ ให้เป็นไปทิศทางอันเดียวกัน

4.2 การสื่อสารและถ่ายทอดพัฒนาคณะฯ ตามเป้าหมายและตัวชี้วัด

ความรู้ความเข้าใจในแผนพัฒนาคณะฯ เป็นส่วนสำคัญที่คณะฯ จะต้องดำเนินการให้คณาจารย์ บุคลากร และนิสิต มีความเข้าใจในแผนพัฒนาคณะฯ ก่อนการนำไปปฏิบัติ ดังนั้นการสื่อสารและถ่ายทอดความท้าทายภายในองค์กรอย่างทั่วถึง ด้วยวิธีการหลายรูปแบบและหลายช่องทางจึงมีความสำคัญและจำเป็นอย่างยิ่ง นอกจากนี้ การเปิดโอกาสให้บุคลากรได้แสดงความคิดเห็นเพื่อสร้างบรรยากาศการมีส่วนร่วม เพื่อหาแนวทางปรับปรุงแก้ไขมาตรการหรือกิจกรรมใด ๆ เพื่อนำไปสู่การบรรลุเป้าหมายร่วมกันเป็นสิ่งที่คณะฯ ให้ความสำคัญ

4.3 การจัดสรรทรัพยากรเพื่อการดำเนินโครงการตามความเป้าหมายตามตัวชี้วัด

ทุก ๆ โครงการตามแผนพัฒนาคณะฯ ตามความท้าทายและค่าเป้าหมายตามตัวชี้วัด จะต้องได้รับการจัดสรรทรัพยากรในการดำเนินการอย่างเหมาะสม โดยเฉพาะอย่างยิ่งงบประมาณและกำลังคนในการดำเนินการ นอกจากนี้การจัดหาทรัพยากรด้านอื่น ๆ เช่น สถานที่ เครื่องมือ และเทคโนโลยี เพื่อให้การดำเนินงานสำเร็จและบรรลุผลตามเป้าหมาย

4.4 การกำหนดทีมงานหรือผู้รับผิดชอบ

การนำแผนพัฒนาคณะฯ ตามความท้าทายและค่าเป้าหมายตามตัวชี้วัดสู่การปฏิบัติ จำเป็นต้องกำหนดความรับผิดชอบลงสู่ระดับหน่วยงานและบุคคลอย่างชัดเจน มอบหมายกลยุทธ์ที่สอดคล้องกับภารกิจของหน่วยงานและบุคคล และมีการจัดทีมงานเพื่อมอบหมายให้รับผิดชอบเป็นการเฉพาะ โดยมีคณบดี รองคณบดี และผู้ช่วยคณบดีกำกับดูแลในแต่ละความท้าทาย

4.5 การกำกับและติดตามการดำเนินงาน

คณะจัดให้มีการกำกับและติดตามผลงานอย่างสม่ำเสมอเป็นระยะ ขึ้นอยู่กับลักษณะของโครงการ การกำกับและติดตามงานโดยใช้วิธีการประชุมอย่างเป็นทางการและไม่เป็นทางการ การตรวจสอบการทำงาน หรือการให้ทำรายงานเป็นเอกสารราย 3 เดือนหรือ 6 เดือนแล้วแต่กรณี

4.6 การประเมินผลการดำเนินงานตามเป้าหมายและตัวชี้วัด

คณะจัดให้มีการประเมินผลการปฏิบัติงานประจำปี โดยเทียบเคียงกับตัวชี้วัดและค่าเป้าหมายที่กำหนดไว้แล้ว เชื่อมโยงผลการปฏิบัติงานกับการพิจารณาความดีความชอบ และการให้รางวัลหรือผลตอบแทน อย่างโปร่งใสและเป็นธรรม

4.7 การทบทวนและปรับปรุงพัฒนางานตามเป้าหมายและตัวชี้วัด

คณะจัดให้มีการทบทวนและปรับปรุงแผนพัฒนาคณะตามความท้าทายและตัวชี้วัดและค่าเป้าหมายตามตัวชี้วัดประจำปี โดยนำผลการประเมินงานตามแผนประจำปีมาทบทวนหาจุดอ่อนจุดแข็งในการดำเนินงาน และวางแนวทางในการนำไปใช้ปรับปรุงและพัฒนางานต่อไปอย่างต่อเนื่อง



Faculty of Humanities and Social Sciences